

Teritorija Vilniuje, esanti A. Goštauto g. 9, 11, 12 ir Lukiškių g. 9

# Istorinių tyrimų apibendrinimas

**Indrė Baliulytė**

(Nekilnojamojo kultūros paveldo specialisto atestato Nr. 0842)

<b>Įžanga</b>	<b>3</b>
<b>Teritorijos urbanistinė raida iki XX a. antros pusės</b>	<b>4</b>
<b>Totorių mečetė ir kapinės</b>	<b>22</b>
<b>Teritorijos užstatymas XX a. antroje pusėje</b>	<b>35</b>
<b>Išvados</b>	<b>47</b>
<b>Literatūra ir šaltiniai</b>	<b>49</b>

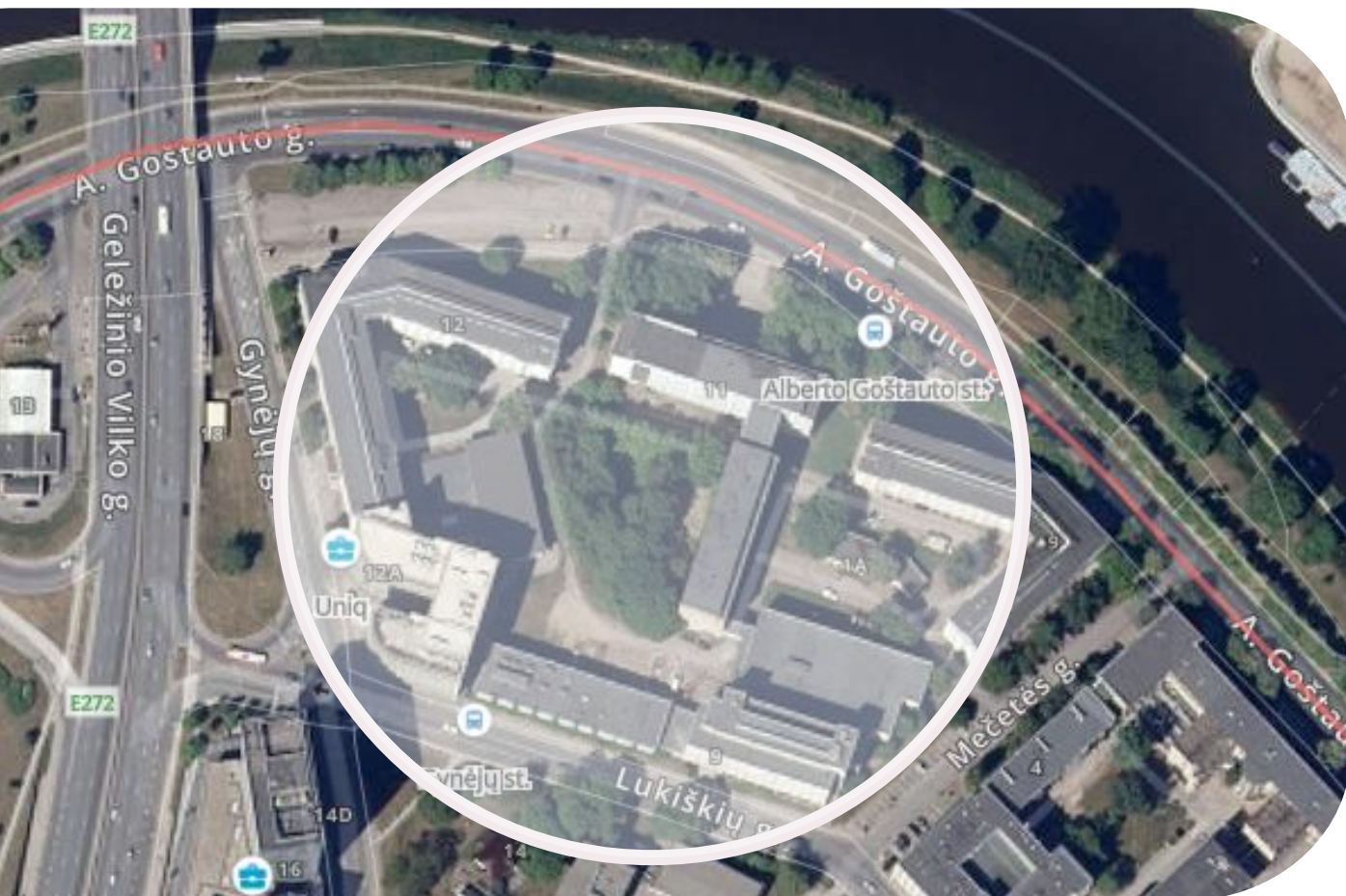


**Darbo tikslas** – išnagrinėti teritorijos, kuri šiuo metu yra tarp Mečetės, A. Goštauto, Gynėjų ir Lukiškių gatvių, urbanistinę raidą ir šio kvartalo užstatymo formavimąsi.

Darbe naudojamos publikacijos, skirtomis miesto ir atskirų jo dalių istorijai, vadovais po miestą, kitais leidiniais, Lietuvos valstybiniame istorijos archyve (LVIA), Lietuvos centriname valstybės archyve (LCVA), Vilniaus regioniniame valstybės archyve (VRVA) saugomais dokumentais, fotografijomis.



**Nagrinėjama teritorija dabartiniame aerofotografiniame žemėlapyje**



<sup>1</sup> Meilus E., Pugačiauskas V., Jogėla V. *Lukiškės*. Lietuvos istorijos institutas, 2008; Dijokienė D. *Urbanistinis istorinių priemiesčių paveldas*, 2009; Bairašauskaitė T., Medišauskienė Z., Miknys R. *Devynioliktas amžius: visuomenė ir valdžia*, 2011; Kraszewski J. I. *Wilno od początków jego do roku 1750*, Wilno, 1840–1841.

Kai kurios fotografijos yra rastos Lenkijos skaitmeniniame archyve (*Narodowy archiwum cyfrowe*), kituose interneto portaluose. Nagrinėjama vieta – buvusi Totorių Lukiškių teritorija, kurioje stovėjo mečetė, buvo kelios kapinės, todėl darbe naudotasi ir totorių istorijai skirtomis publikacijomis<sup>2</sup>.

Darbe apibendrintai aptariama šios Vilniaus miesto dalies raidos istorija. Nagrinėjama teritorija ypač svarbi totorių istorijai ir kultūrai, tad buvo pasitelkti ne tik anksčiau totorių istoriją tyrinėjusių autorių darbai, bet ir šių dienų veikalai<sup>3</sup>. Pažymėtina, kad ir nagrinėjamas kvartalas, ir jo prieigos – Lukiškės palei Nerį visuose žemėlapiuose iki pat XIX a. žymimos kaip totorių gyvenama teritorija. Tik XIX a., pradėjus kelti pramonės įmones į Lukiškes, šis priemiestis ėmė keistis.

Darbe pateikiami Vilniaus miesto planai, kitos iliustracijos, saugomi Lietuvos mokslų akademijos Vrublevskių bibliotekoje, Vilniaus universiteto bibliotekoje, Lenkijos archyvuose.

XVII–XIX a. nagrinėjama teritorija keitėsi lėtai. Iki XX a. pirmos pusės tai buvo nuošalus priemiestis, XIX a. antroje pusėje įgavęs pramoninio priemiesčio pavidalą. Didžiausi pokyčiai įvyko po Antrojo pasaulinio karo – XX a. antroje pusėje, kai pastačius mokslinių tyrimų institutus buvo pakeista valdų struktūra ir gatvių trasos.

Darbe taip pat remtasi Evaldo Zilinsko Lukiškių aikštės 2004 m. urbanistinių ir paveldosauginių tyrimų moksline ataskaita, Kęstučio Katalyno 1992 m. ir 2004 m. Lukiškių aikštės žvalgomųjų archeologinių tyrimų ataskaitomis, 1992 m. Indrės Baliulytės Lukiškių aikštės istoriniais tyrimais ir Vidmanto Vaitiekūno 2004 m. atliktų šios aikštės žvalgomųjų inžinerinių geologinių tyrimų išvadomis.

Darbo autorė dėkoja Motiejui Jakubauskui už vertingus patarimus ir informaciją Lietuvos totorių istorijos klausimais.

## Teritorijos urbanistinė raida iki XX a. antros pusės

Tiek Lukiškių vardo kilmė, tiek ir jų istorija iki XV a. vidurio nėra visiškai aiški, liko apgaubta legendomis. Vardo kilmę geriausiai yra aptaręs Jonas Jurkštas<sup>4</sup>. Jis abejoja asmenvardine kilme (Lukas) ir, remdamasis šaltiniais, iškėlė versiją, kad tai galėtų reikšti vietą prie upės, tai yra žvejybos vieta ar pievos (lankos) prie upės galėjo būti vadinamos *lukiškėmis*. Legendose apie pagonybės laikus pasakojama, kad iš šioje vietoje augusios šventų medžių giraitės atvežtomis malkomis buvo kūrenamas pagonių aukuras Šventaragio slėnyje. Lukiškių pavadinimas buvo taikomas gana plačiai teritorijai palei Nerį, taip pat ir esančiai tarp Vilnios ir Žaliojo tilto, todėl Šventaragio slėnio lokalizacija greičiau būtų susijusi su šia teritorija.

<sup>2</sup> Kryczyński L. *Historia meczetu w Wilnie*. Warszawa, 1937; Muchlinski A. Zdanie sprawy o Tatarach litewskich. *Teka Wilenska*, 1858, Nr. 6; Tochtermann J. J. *Wies Sorok-Tatary po Wilnem*, Wilno, 1936.

<sup>3</sup> Bairašauskaitė T. *Lietuvos totorių istorija*, Vilnius, 2021.

<sup>4</sup> Jurkštas J., *Vilniaus vietovardžiai*, Vilnius, 1985, p. 31–32.



Pirmas neabejotinas Lukiškių paminėjimas šaltiniuose yra iš 1441 metų – tai Lietuvos didžiojo kunigaikščio Kazimiero Jogailaičio privilegijos Vilniaus miestui, kur tarp kitų dalykų rašoma, kad „...amžiniems laikams duodame mūsų lauką: iš vienos pusės nuo pačio miesto iki Neries (*Vilia*) upės, o iš kitos pusės nuo Velnio kalno (*Czartowa Gora*) iki Lukiškių...“<sup>5</sup>. Vis dėlto ne visai aišku, kas tos Lukiškės, kokią teritoriją užima. Tuo labiau kad XVII a. vidurio pirmuose žinomuose planuose, kur pažymėtos Lukiškės, jų yra net kelios – Totorių Lukiškės (tęsiasi palei Nerį už Šv. Pilypo ir Jokūbo bažnyčios), Seminarijos (*Seminaryskie*) Lukiškės, Radvilų–Jėzuitų Lukiškės (maždaug dabartinio Vingio parko vietoje, besiribojančioje su Nerimi ties Žvėrynu) ir Astikų (*Oscikowskie*) – Jėzuitų Lukiškės (maždaug kiek žemiau palei Nerį, dabartinėje Vingio parko teritorijoje).

Dauguma autorių nuo XVI a. iki dabar tradiciškai tvirtina, kad totorius Lukiškėse įkurdino Vytautas XV a. pradžioje. Jau XVII a. planuose matyti, kad palei Nerį tikrai būta totorių gyvenamųjų vietų – 1643 m. plane pažymėtos Totorių Lukiškės visai netoli Šv. Jokūbo bažnyčios, toliau palei Nerį – Seminarijos Lukiškės.

Iš kitų privilegijoje nurodytų trijų taškų mažiausiai abejonių kelia Velnio kalno identifikavimas, nes XVII–XVIII a. planai rodo ir tyrėjai sutaria, kad tai dabartinis Tauro kalnas. Logiškai mąstant, *Miestu* čia turėtų būti vadinamas taškas, buvęs už pilies bei vyskupo valdų teritorijos, tai yra maždaug ten, kur vėliau buvo pastatyti miesto sienos Vilniaus vartai ir nuo kurių ėjo keliai link Lukiškių. Neries taškas tarsi turėtų būti nurodytas ties senąja Vilnios ir Neries santaka (ties dabartiniu Karaliaus Mindaugo tiltu), kur baigėsi pilies teritorija<sup>6</sup>. Tarp minėtų taškų susidaro lyg ir stačiakampis, kurio viduryje ir yra miestui duodamas negyvenamas ir bevardis laukas. Bet XVII a. planai rodo gerokai platesnę teritoriją, turinčią Lukiškių vardą.



**Totorių  
Lukiškės**

### Lukiškės 1643 m.<sup>7</sup>

<sup>5</sup> *Zbior praw y przywilejow miastu stoiecznemu W.X.L. nadanych...*, przez Piotra Dubinskiego, w Wilnie, 1788, p. 8 (...*Civibus et incolis Campum nostrum, a Civitate ipsa usque ad fluvium Vilia ab una, et a Czartowa Gora, usque ad Lukiszki partibus, et altera situatum...*).

<sup>6</sup> Panašiai šie taškai traktuojami ir 1639 m. Lukiškių inventoriuje, sudarytame dėl miesto bylos su jėzuitais dėl ginčijamų teritorijų, nors čia nurodomos gerokai didesnės teritorijos į pietvakarius (žr., Kraszewski J. I., *Wilno od początkow jego do roku 1750*, t. III, Wilno, 1841, p. 202).

<sup>7</sup> Plano kopija, Leono Žilevičiaus parvežta iš Rusijos valstybės senųjų aktų archyvo, saugoma Lietuvos istorijos institute, L. Žilevičiaus fonde.



### Vilniaus miesto vakarinė ir pietvakarinė dalis 1648 m. F. Getkanto plano kopijoje<sup>8</sup>

Kai kurie autoriai mano, kad XVI a. už totorių gyvenvietės buvo įrengta upinių laivų prieplauka, o netoli jos atsirado turgus, bet tikslesnių duomenų nepateikiama. Vis dėlto iš XVII a. planų matyti, kad teritorija buvo gana tankiai gyvenama, kadangi planuose užfiksuota tuometinė faktinė būklė. Tankiausiai buvo gyvenama Totorių Lukiškėse. 1648 m. F. Getkanto plane Totorių gyvenama teritorija apibrėžta ir pavadinta Totorija (*Tartaria*). Nagrinėjama teritorija, kurioje stovi mečetė, sudaro Totorijos dalį. 1631 m. totorių valdų revizijos duomenimis, buvo 32 jų dūmai (namai). Totoriai buvo svarbūs Lietuvos Didžiosios Kunigaikštystės (LDK) kariuomenei ir jų vaidmuo karuose neretai turėdavo lemiamą įtaką mūšių eigai. Apie totorių karius ir jų karybos pasiekimus rašo dauguma autorių. Dalis totorių turėdavo prievolę eiti į karą, kiti tarnaudavo kariuomenėje parsisamdę<sup>10</sup>. Dar kiti vertėsi vežėjavimu, prekyba, amatais. Akivaizdu, kad besiverčiantys vežėjavimu čia turėjo ir arklidžių. Vieni iš svarbiausių amatų buvo odų išdirbimas ir skalbinių balinimas – tam buvo patogios sąlygos, nes šių amatininkų dirbtuvės rikiavosi Neries pakrantėje. Dar XVII a. pradžioje totorius Huseinas Azarinovičius gavo valdovo privilegiją įsteigti skalbinių balinimo vietą ant Neries kranto Lukiškių kaime.

Pažymėtina, kad XIV a. Lietuvoje pradėję kurtis totoriai buvo kilmingi, išskirtinių sugebėjimų kariai.

<sup>8</sup> VAA. Architektūros muziejaus dokumentų kolekcija. AFP-1423.

<sup>9</sup> Samalavičius S. Apie Vilniaus miesto planavimą XVII a. viduryje, *Statyba ir architektūra*, 1964, Nr. 6; Baliulis A., Miškinis

<sup>10</sup> A. Lietuvos miestų planai, sudaryti iki 1800 m., *Urbanistika ir rajoninis planavimas*, 1986, t. 13. Kraszewski J. I. Wilno.



Kiti totoriai XVII–XVIII a. vertėsi darųininkyste, augino javus. Tokius darųus matome 1737 m. J. G. M. Fiurstenhofo miesto plane.



Mečetė ir  
kapinės



### Lukiškės J. G. M. Fiurstenhofo 1737 m. Vilniaus miesto plane<sup>11</sup>

J. G. M. Fiurstenhofo 1737 m. plane matyti, kad totorių mečetė stovėjo keturkampio sklypo kampe, aplink ją buvo kapinės, toliau priešais ją rikiavosi namai. Keli netaisyklingi sklypai buvo į pietus nuo mečetės. Neabejotina, kad jie irgi priklausė totoriams.

1690 m. sudarytame inventoriuje rašoma, kad Lukiškėse kartu su palivarkais buvo tik 38 dūmai. O totorių tuo pačiu metu ten nurodoma beveik tiek pat – apie 40 dūmų. 1715 m. po Šiaurės karo ir ypač skaudžios maro epidemijos sudarytame Vilniaus magdeburginės jurisdikos dūmų sąrašė nurodoma, kad Lukiškėse buvo vos 18 namų bei namelių<sup>14</sup>. 1790 m. sudarytame Vilniaus dūmų sąrašė matyti, kad Lukiškėse jau per 100 dūmų, plus dar 26 totorių dūmai<sup>15</sup>.

Pažymėtina, kad Lukiškėse stovėję pastatai – daugiausia mediniai – nukentėjo per 1792–1794 m. sukilimą. Ši teritorija buvo apšaudoma rusų artilerijos nuo Pamėnkalnio. 1794 m. nuostoliai buvo surašyti. Tuo metu buvo susprogdintas parako sandėlis vienuolyne, sudeginti priemiesčiai su gėrimų ir druskos sandėliais. Sudegė daugybė prekių<sup>16</sup>. Sukilimą numalšinusi ir valstybei perėjusi rusų valdžiai, XIX a. pradžios karai ir gaisrai nesudarė prielaidų vystyti šiam priemiesčiui. Tik prasidėjus pramonės pakilimui XIX a. viduryje Lukiškės ėmė atsigausti.

<sup>11</sup> F. Getkanto ir J. G. M. Fiurstenhofo Vilniaus miesto planai publikuoti leidinyje: Drėma V. Dingęs Vilnius, Vilnius, 1991.

<sup>12</sup> AVAK, t. XX, Akty kasajuščiesia goroda Vilny, Vilna. 1893, s. 479.

<sup>13</sup> Metyka Litewska, Rejestyry podymnego WKL wojewodztwo wilenskie 1690 r., Opracoal Andrzej Rachuba, Warszawa, 1989, 103–105.

1790 m. architekto Lauryno Stuokos-Gucevičiaus nubraižytame plane profesionaliai ir, reikia manyti, gan tiksliai parodytas ir dabartinių Lukiškių rajonas. Aikštės teritorija tradiciškai parodyta tuščia, tik paaiškinimuose pažymėta, kad tai miestui priklausantys smėlynai. Autorius, atrodo, juose neįžvelgia jokios perspektyvos, nors, pavyzdžiui, kai kurias kitas tuščias vietas jis siūlo pritaikyti vienokiems ar kitokiems kariniams tikslams (kareivinėms statyti, pratyboms rengti ar pan.).

Nuo bažnyčios į vakarus palei Nerį pažymėta retai išsidėsčiusių medinių totorių namukų ir po vieną netoliese prie upės (maždaug dabartinių vadinamųjų Mokslininkų namų vietoje) esantį mūrinį sandėlį ir šalia – medinį. Matyti Lukiškių gatvė, o smėlynų viduryje, tarp bažnyčios ir Tauro kalno (beje, autorius nerašo, kaip tradiciškai tuo metu buvo priimta *Gora Boufalowska*, o – *Gora Bohufalowska* arba *Bohufala*) kertasi du keliukai: vienas einęs nuo miesto, maždaug dabartinės Pamėnkalnio gatvės vietoje, o kitas besileidžiąs nuo kalno. Sudarę trikampį, vėliau tiesia linija jie pasiekia dabartinio Geležinio Vilko gatvės tilto vietą.



L. Stuokos-Gucevičiaus vakarinės miesto dalies planas, 1790 m.<sup>17</sup> (žymėjimai: K – dominikonų vienuolynas, S – mūriniai sandėliai, R – mediniai sandėliai, M – mečetė, Q – mediniai gyvenamieji namukai).

XVIII a. pabaigoje palei upę išsidėsčiusiose Totorių Lukiškėse buvo 19 medinių namų ir 5 lūšnos, greičiausiai beveik visuose pastatuose gyveno totoriai<sup>18</sup>. Surašymuose nenurodoma, kad čia būta mūrinių sandėlių, tačiau 1790 m. plane pažymėti du tokie pastatai.

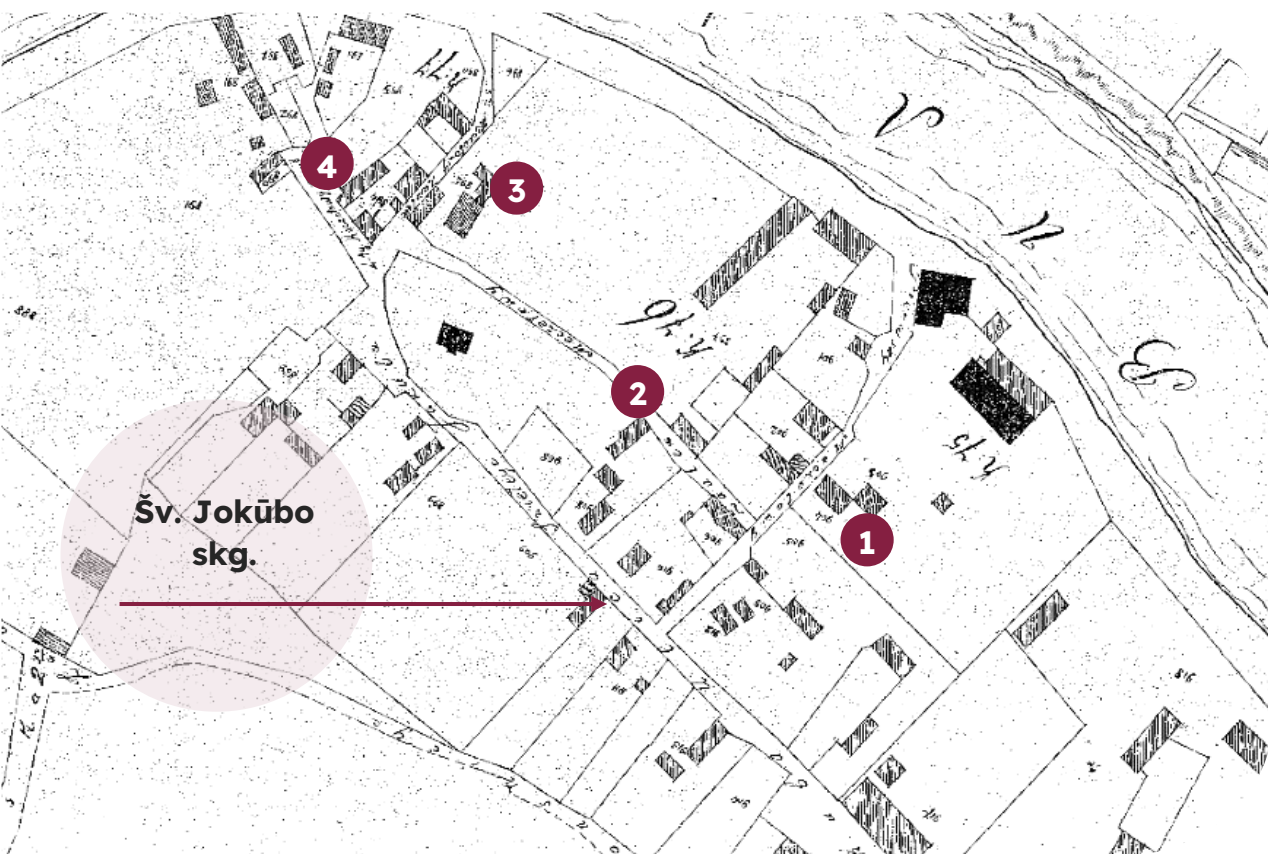
<sup>17</sup> LMA Vrublevskių biblioteka, f. 229-406.

<sup>18</sup> Baliulis A. Vilniaus gyvenamųjų namų 1775 m. iliustracijos duomenys. *Lietuvos TSR architektūros klausimai*, Vilnius, 1981, t. VII (II).



1808 m. nagrinėjamoje teritorijoje buvo keturi Mečetės skersgatviai. Lukiškių gatvė – tuometinis Šv. Jokūbo skersgatvis.

Mečetės pirmosios gatvės trasa lygiagreti dabartinei Mečetės gatvei, tačiau vis dėlto nesutampa. Senojo skersgatvio trasa yra toliau į rytus nuo dabartinės Mečetės gatvės.



#### 1808 m. plano fragmentas. Mečetės 1, 2, 3, 4 skersgatviai.

Lukiškių gatvės trasa šiuo metu neatitinka senosios Šv. Jokūbo gatvės trasos. Dabartinė Lukiškių gatvė buvo nutiesta pastačius mokslo institutų pastatus.

Senųjų gatvių, kurios supo mečetei priklausiusį sklypą, trasos XX a. antroje pusėje sunaikintos.

1808 m. plane parodyta struktūra nedaug tepasikeitė iki XIX a. vidurio. Panašų vietos užstatymą matome 1840 m. miesto plane. XIX a. pradžioje miesto valdžia visas Lukiškių gatves priskyrė priešpaskutinei 6 klasei. Šiandien dauguma minėtų lokalinės paskirties gatvių ir skersgatvių yra sunkiai identifikuojami dėl radiklios ir sparčios priemiesčio architektūros plėtros, prasidėjusios nuo XIX a. vidurio.

Priemiesčio statinių bendrasis fondas didėjo lėtais tempais, ypač XIX a. pirmuose dviejuose dešimtmečiuose, pirmiausia dėl nepalankių statyboms politinių ir ūkinių sąlygų. 1812 metų karo laikais įvairios paskirties statiniai smarkiai nukentėjo. Prancūzmečiu itin nukentėjo karinės paskirties objektai: suniokotas karo ligoninės pastatas, įsikūręs vadinamajame Zablockio name (844 posesija), jį rusai sudegino atsitraukdami, taip pat sudegintos raitosios artilerijos arklidės.

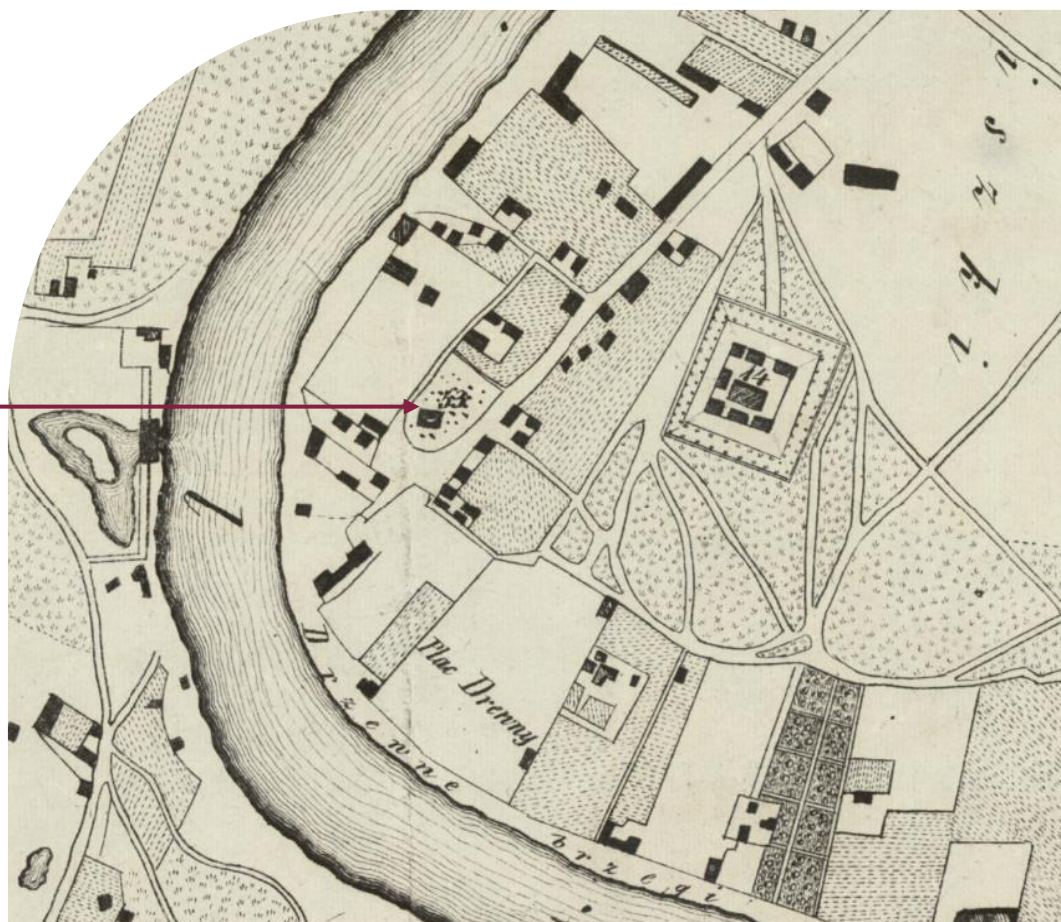
Lukiškių totorių gyvenamajai vietai politinės permainos beveik neturėjo įtakos – ties Nerios upės vingiu tebestovėjo totorių mečetė, prie jos glaudėsi kapinaitės, o aplink padrikai išstatyti gyvenamieji mediniai nameliai. Medinės mečetės pastatas nepasižymėjo architektūriniu grožiu, greičiau atvirkščiai – įkūnijo minimalistinius bruožus. Nemažą kvadratinės formos statinį dengė didžiulis ir status kūginės formos stogas su nedideliu minaretu centre, ant kurio stiebo matėsi pūsmėnulis. Vieną sieną ištiesai puošė atvira galerija su aštuoniais stulpais, o virš jos buvo įrengta atskira patalpa moterims. Vidinio apstatymo, kaip matyti Pranciškaus Smuglevičiaus 1786 m. akvarelėje, taip pat būta neįmantraus.

1812 m. žiemą, per miestą traukiantis sutriuškintai Didžiąjai armijai, mečetės pastatas išliko nenuniokotas, tačiau, pasinaudojus įsivyravusia laikina sumaištimi, buvo apiplėštas, išdaužyti langai, beje, tuo metu nukentėjo ir nemažai gyvenamųjų namų.

Visi totorių istorijų tyrinėję istorikai sutaria, kad totorių kapinių būta ne tik aplink mečetę – vienos kapinės liko dabar jau uždaryto Lukiškių kalėjimo teritorijoje, dar vienos – ten, kur buvo statoma Martyno Mažvydo biblioteka. Deja, po Antrojo pasaulinio karo grandiozinės statybos šias kapines sunaikino.



**Mečetė ir  
kapinės**

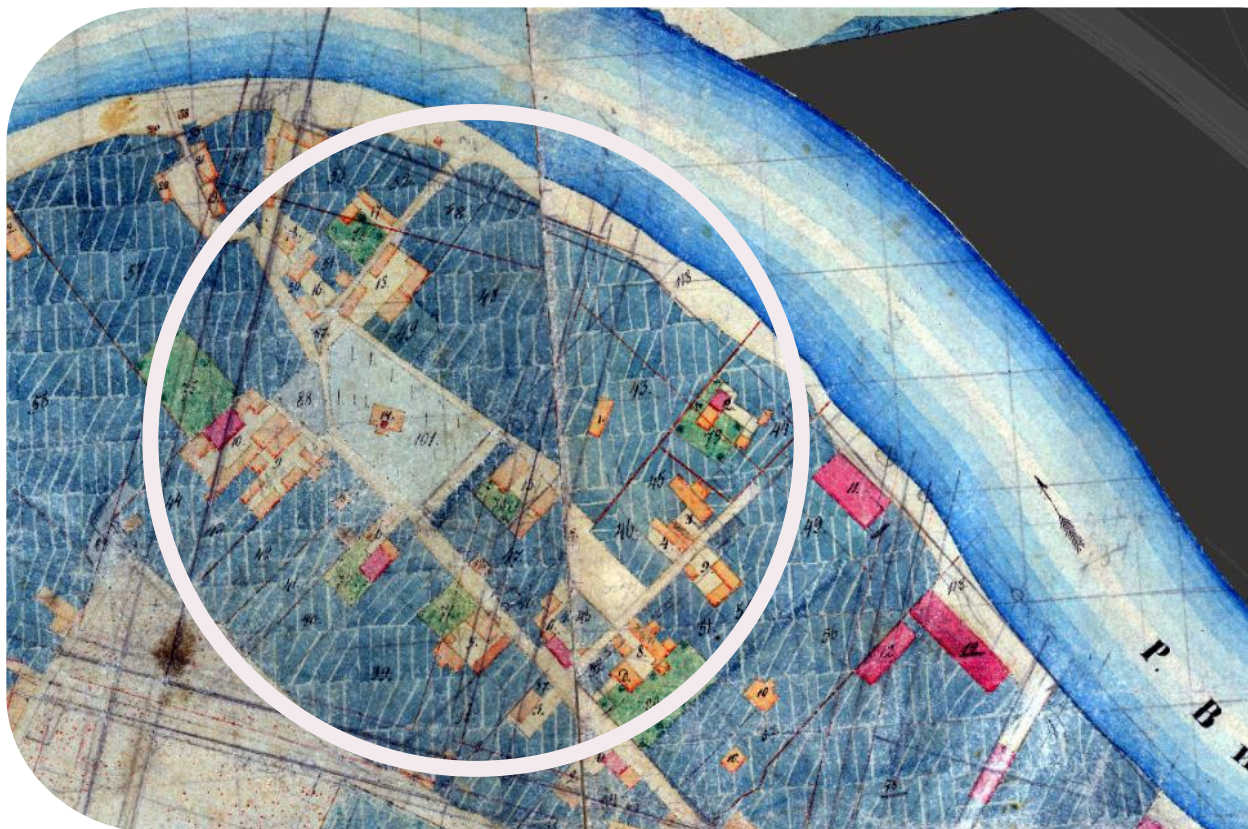


**1840 m. Vilniaus miesto plano fragmentas**



1845 m. miesto esamos būklės plane matyti, kad jau buvo susiformavusios gatvės ir keliai, atitinkantys 1808 m. plane pažymėtas gatveles ir skersgatvius.

Kapinės užima netaisyklingo stačiakampio plotą. Viduryje jų stovi mečetė. Valdos šioje Lukiškių dalyje gana didelės. Nemažai jų savininkų buvo totoriai.



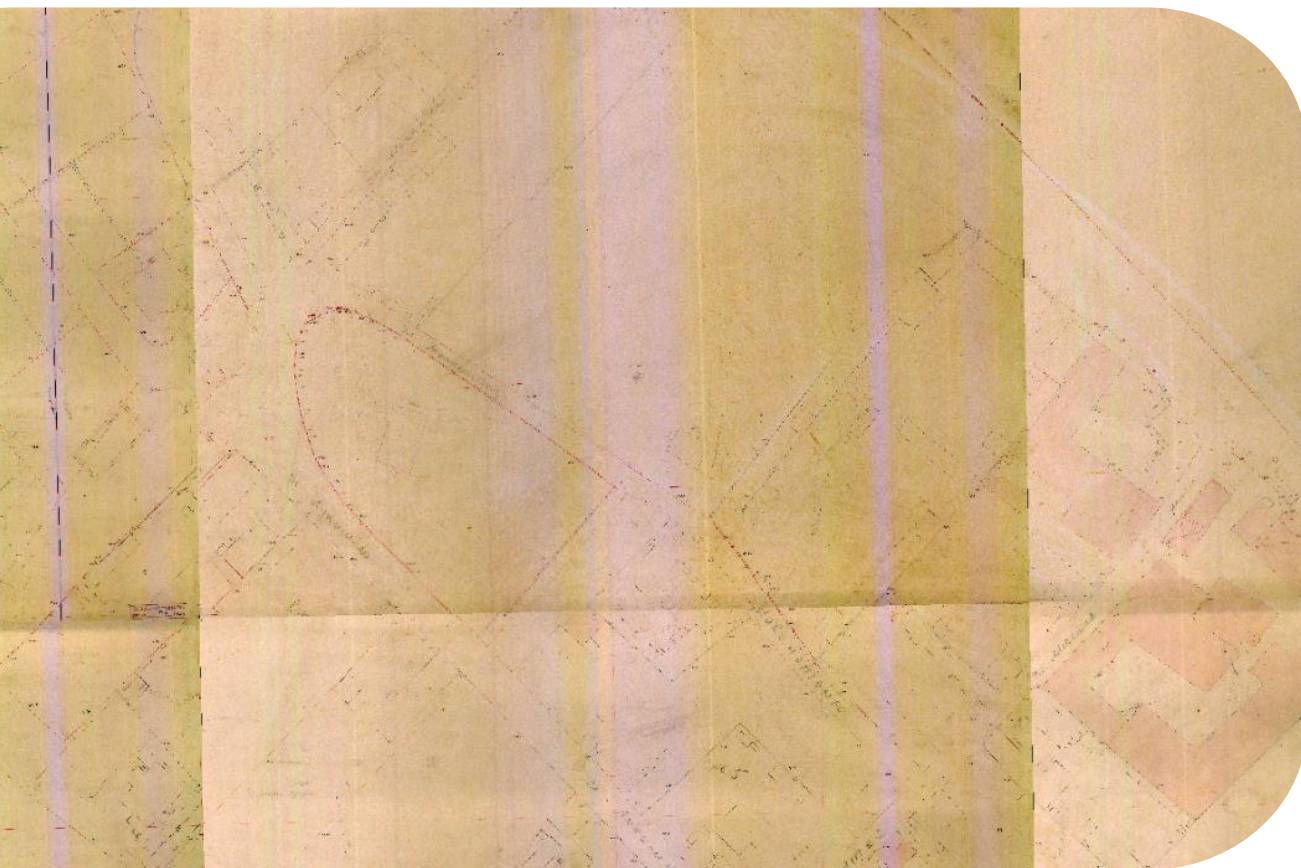
1840 m. Vilniaus miesto plano fragmentas



Lukiškės – į pietus nuo nagrinėjamos teritorijos. Namai ir sklypai buvo panašiai išsidėstę visoje Lukiškių pakrantėje.

<sup>19</sup> LMA Vrublevskių biblioteka, Rankraščių skyrius.





### 1911 m. topografinis planas ir jo rekonstrukcija<sup>20</sup>

<sup>20</sup> Prieiga internete: <https://zemelapiai.vplanas.lt/vilniausdnr/lt>



### Lukiškių gyventojai XX a. pradžioje

1800 m. karo ligoninei įkurti miesto pakraštį valdžia nupirko posesiją Nr. 918. Taigi karinės paskirties pastatus galima laikyti nauju ir netradiciniu elementu priemiesčio architektūros panoramoje. Kita vertus, pastatų atsiradimas šioje erdvėje pajvairino priemiesčio visuomeninį-ūkinį gyvenimą, prisidėjo prie šios dalies integravimo į bendrą miesto organizmą.

XIX a. antrojo dešimtmečio pabaigoje priemiesčio architektūros peizažą vėl papildė naujas ryškus akcentas – centrinėje dalyje ėmė kilti kalėjimo pastatų kompleksas, 1834 m. bendrame miesto plane jis žymimas kaip nemažas kvadrato formos vientisas pastatas, apsuptas tvora su sargybos bokšteliais, istoriko Mykolo Balinskio žodžiais „primenantis sustiprintos pilies pavidalą“.

Po nuolatinių gyventojų apklausos apie saugumą dėl Neries potvynių gubernijos valdininkai kaip tinkamiausią sklypą specifinės paskirties pastatui pasirinko laisvoje erdvėje Arklių skersgatvyje, atokiau nuo gyvenamosios zonos, priešais Totorių Lukiškes. Svarbaus objekto (tai buvo visos Vilniaus gubernijos centrinė kalnimo vieta) statyba tikriausiai vyko be didesnių nesklandumų – 1820 m. pabaigoje mūrinis dviejų aukštų kalėjimo pastatas, apjuostas mūro siena, buvo užbaigtas. Kompleksą sudarė kvadrato formos statinys: centrinėje dalyje pagrindinis kalėjimo pastatas, kurį apjuosė mūrinė siena su virš jos iškilusiais keturiais dviaukščiais sargybos bokšteliais kvadrato kampuose, ir vieni centriniai įvažiuojamieji mediniai vartai. Bendras sienų ilgis siekė 304 aršinus (1 aršinas – 71,12 cm). Yra žinoma, kad viename iš kalėjimo sargybos bokštų buvo įrengta koplyčia su altoriumi. Šaltiniai informuoja apie kalėjimo administracijos parengtą specialų nutarimą, kuriame numatoma praplėsti bažnytinės paslaugas, kad mirę kaliniai būtų lydimi į laidojimo vietą prie Tauro kalno.

Beveik keturis XIX a. dešimtmečius kalėjimo ir kareivinių pastatų kompleksus buvo galima laikyti vieninteliais naujais ir ryškiais architektūriniais akcentais, papildžiusiais aikštę supančių pastatų fondą ir sumažinusiais didžiulės neužstatytos erdvės plotus. Tačiau didžiojoje priemiesčio dalyje, kaip ir iki tol, tvyrojo tuščias laukas, kuriame laisvai ganėsi vietinių gyventojų naminiai gyvuliai.



Iš bendrųjų miesto ūkinės-prekybinės struktūros elementų, esančių priemiestyje, reikšmingiausia ir geriausiai išlaikiusia senąsias tradicijas laikytina Neries upės kairėje pakrantėje susiformavusi infrastruktūra – laivų prieplaukos ir įvairios paskirties sandėliai. Čia, sprendžiant iš daugybės sandėlių, greičiausiai veikė keletas paprastos konstrukcijos prieplaukų. Juose sustodavo prekių prikrauti laivai, barkos ar valtys. Tokiu keliu į Vilniaus miestą dažniausiai iš Prūsijos atkeldavo druska, geležies dirbiniai, silkės, vynas, dažai ir vaistai, o iš artimiausių apylinkių buvo tiekama statybinė mediena, javai ir žiemos laikotarpiu itin svarbi prekė – malkos. Prekės iš laivų buvo gabenamos tiesiogiai į miestą arba sandėliuojamos priemiestyje įkurtuose sandėliuose.

Dar vienas labai svarbus miestiečių pragyvenimo šaltinis buvo įvairiomis formomis besireiškianti smulki prekyba, pirmiausia – tai smulkių parduotuvėlių verslas. 1797 m. suskaičiuota 13 parduotuvėlių, jų skaičius nuolatos svyravo, tačiau turėjo aiškią tendenciją didėti. Tokių prekybos taškų (jų būta daugiausia) savininkai vertėsi tik gėrimų pardavimu parduotuvėlėse, kiti papildomai dargi laikė degtinės ir alaus bravorus (vieno ar dviejų katilų) ir sandėlius prekėms laikyti. Šiuo kompleksiniu verslu, suderinančiu prekybą ir gamybą, vertėsi namų savininkai, disponuojantys reikiamu pastatų skaičiumi. Atskiros parduotuvėlės neretai priklausė žydams, jie įkurdavo jas nuomojamose patalpose. Daugiausia jų būta 883–916 posesijose, t. y. lankomiausiose priemiesčio vietose – Šv. Jokūbo ir Lukiškių 2-oje gatvėse (aikštės vakarinėje ir šiaurės vakarinėje dalyse). Čia veikė ir biliardinė bei smuklės.

Vilniaus apylinkėse apsigyvenę totoriai, taip pat ir įsikūrę Lukiškėse, gyveno iš daržininkystės ir garsėjo sugebėjimais apsodinti miesto magistratui priklausančias žemes – čia augino daržoves ir javus.

XIX a. pabaigoje ir XX a. pradžioje Lukiškės garsėjo sparčia statybų plėtra ir pramonės įmonių gausa. Tradicinį verslą – miško medžiagos sandėliavimą gerokai pralenkė daugybės odos perdirbimo gamyklų veikla. Vilniaus miesto dūma dar 1879 m. nutarė visas miesto odos gamyklas perkelti į Lukiškių priemiestį. Šis sprendimas buvo priimtas dėl higienos reikalavimų. Bet jos veikė kiek nuošaliau nuo Lukiškių aikštės – visos odos įmonės buvo steigiamos palei Neris upę: nuo Jurgio prospekto link Vingio parko. Be odos gamyklų, čia veikė ir kitos įmonės: mielių fabrikas, garo malūnas, pieštukų gamykla, miško sandėliai ir viena lentpjūvė, alaus darykla.

1879 m. Vilniaus dūmos nutarimu iki balandžio 24 d. į Lukiškes perkeltos visos odų apdirbimo įmonės iš Tymo kvartalo ir dvi odos gamyklos iš Paupio<sup>21</sup>. Iš viso 1892 m. Vilniuje, fabrikų inspektoriaus duomenimis, buvo 15 odos apdirbimo gamyklų, iš kurių 13 įrengta Lukiškėse.

Vis dėlto XIX a. vidurio Lukiškių totorių teritorija neįgavo didesnio urbanistinio vystymosi pagreičio. XIX a. miesto planai akivaizdžiai iliustruoja urbanistinę teritorijos struktūrą ir užstatymo pobūdį – tai buvo tipiškas priemiestis, su netaisyklingu gatvelių tinklu, užstatytas sodybomis.

Lukiškės per visą XIX a. buvo vystomos pagal tuo metu caro parvirtintus Vilniaus perspektyvinio vystymo planus. Labiausiai miestas buvo keičiamas pagal 1875 m. Vilniaus planą. 1904 m. pastačius naują mūrinį Lukiškių kalėjimą, buvo pakeistos dviejų gatvių kryptys: Voznesenskos ir Maskvos. Pažymėtina, kad naujo kalėjimo vieta – vienų iš Lukiškėse buvusių totorių kapinių vieta. Apie tai rašė dauguma totorių istoriją nagrinėjusių tyrinėtojų.

Realią urbanistinę plėtrą perspektyvą analizuojama teritorija įgavo tik patvirtinus 1875 m. Vilniaus miesto plėtrą planą, pagal kurį miestas faktiškai tvarkytas iki XX a. vidurio. Šis projektas numatė ir užstatymo zonavimo pradžią. Kvartalai skirstomi į mūrinius ir medinius. Nagrinėjama teritorija padalinta į taisyklingus stačiakampius kvartalus.

---

<sup>21</sup> Ambrulevičiūtė A. Vilniaus sociotopografija: pramonės zonų sklaida 1870–1914 metais. *Lituanistica*, 2018, t. 64, Nr. 3(113).



Iš to meto Vilniaus miesto esamos būklės planų galima spręsti, kad senasis gatvių tinklas ir žemėnaudos struktūra buvo menkai paveikti naujojo plano. Nagrinėjamos aplinkos padėtis iš esmės pasikeitė tik XIX a. pabaigoje: buvęs priemiestis virto prestižine, judria, komerciškai patrauklia miesto dalimi, jo užstatymas išsiskyrė reprezentatyvumu, fasadų paradiškumu. Tačiau kvartalų gilumoje susiformavo menkos estetiškos kokybės pastatai, nepasižymintys išskirtinėmis architektūrinėmis savybėmis. Nagrinėjamoje teritorijoje faktiškai padėtis nebuvo pasikeitusi, čia stovėjo menkaverčiai mediniai namai. Nors kvartalas turėjo būti mūrinis, net ir XX a. pirmoje pusėje mūrinių namų nebuvo daug pastatyta.

XIX a. pabaigoje – XX a. pradžioje aplink totorių kapines ir mečetę pasikeitė namų valdytojai – tai matyti iš XX a. pradžios gyventojų pavardžių adresų knygoje.

XIX a. pabaigoje iš odos gamyklų šalia Neries išmetamos susmulkintos odos atliekos „su yrančių medžiagų likučiais“ suformavo papildomą Neries krantinę. Jau minėta, kad tokių įmonių būta Lukiškėse. Dėl gamybos proceso specifikos ir neišvengiamo organinių medžiagų irimo odos apdirbimo įmonės sanitariniu požiūriu, pasak fabrikų inspektoriaus L. Karasiko, darė didžiausią žalą miestui: „apdirbimo metu oda skleidžia stiprų dvoką, o tiesiai į Viliją [Nerį] išleidžiamas panaudotas vanduo stipriai teršia upę. Iš lentų arba rąstų sukaltų fabrikų patalpos ankštos, purvinos ir tamsios, oras toks tvankus, kad nejpratęs žmogus netvertų jose išbūti ir kelių minučių; panaudoto vandens grioviai, uždengti apipuvusiomis lentomis, skleidžia dvoką.“ Į tokius kvapus kelis dešimtmečius panardintos Lukiškės, atrodo, turėjo būti ir vienas labiausiai užterštų Vilniaus rajonų<sup>22</sup>.



<sup>22</sup> Ambrulevičiūtė A., *ten pat.*

1915 m. **Mahometonų** skersgatvyje namus turėjo:



- J. Tiškevičius, grafas. Namai Nr. 2, 8, 10
- L. Raidelis, 4
- A. Barščeuskaja, 6
- Zalkindas, 12
- Mosteiko, 14



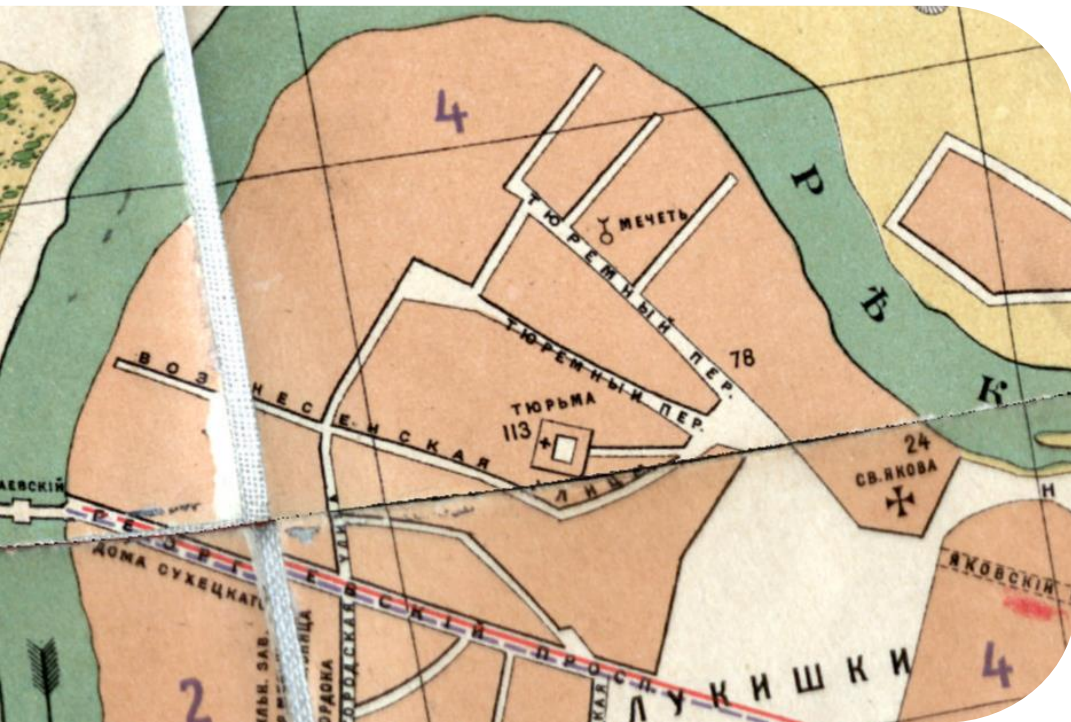
- Mečetė, 1
- P. Kulieša, 3



**Lukiškių gatvės** namų savininkai (namų numeravimas prasideda nuo Lukiškių aikštės pusės):



- Užkrečiamų ligų barakas, 2
- Sluckis, 4,
- Žuromskis, 6
- Adamovičius, 8
- Vetrenko, 10
- A.Safarevičius, 12
- Jankovskis, 14
- Višinskiai, 16
- Miranovskis, 20
- Goštautas, 22
- Šv. Jokūbo bažnyčia, 1
- Korkutis, 3
- Miesto, 5
- Dezinfekcijos kamera, 7
- Solomono įpėdiniai, 9
- Joselevičius, 11
- Argutinskis, 13



1898 m. Vilnius miesto plano fragmentas



1904 m. Vilnius miesto plano fragmentas



XIX a. pabaigoje – XX a. pradžioje takai, vedę prie upės, virto skersgatviais. Pagal 1875 m. caro patvirtintą perspektyvinį planą turėjo būti nutiestos tiesios gatvės, tarp kurių mūrinių kvartalų teritorijoje atsidūrė kapinės ir mečetė.

**1901 m. Vilniaus miesto plano fragmentas**



**Lukiškės XIX a. pabaigos miesto plane**







## Mečetė ir kapinės



### 1938 m. esamos būklės plano fragmentas

1938 m. perspektyvinis miesto planas, kuriame buvo numatytos miesto vystymo kryptys iki 1960 m., nagrinėjamoje vietoje nenumatė keisti gatvių trasų. Buvo planuota tik sutvarkyti Neries krantinę, įrengti bulvarą – tas nebuvo padaryta pagal 1875 m. perspektyvinį planą. Toliau į vakarus nuo nagrinėjamos teritorijos buvo pramonės zona, o nagrinėjamoje teritorijoje vyko ramus priemiesčio gyvenimas, miestiečiai turėjo daržus ir sodus. Mečetės teritorija su kapinėmis buvo aptverta medine tvora.

Didelis sklypas nuo Mahometonų gatvės iki upės tuo metu buvo tuščias, tik jo kampe stovėjo nedidelis gyvenamasis pastatas.

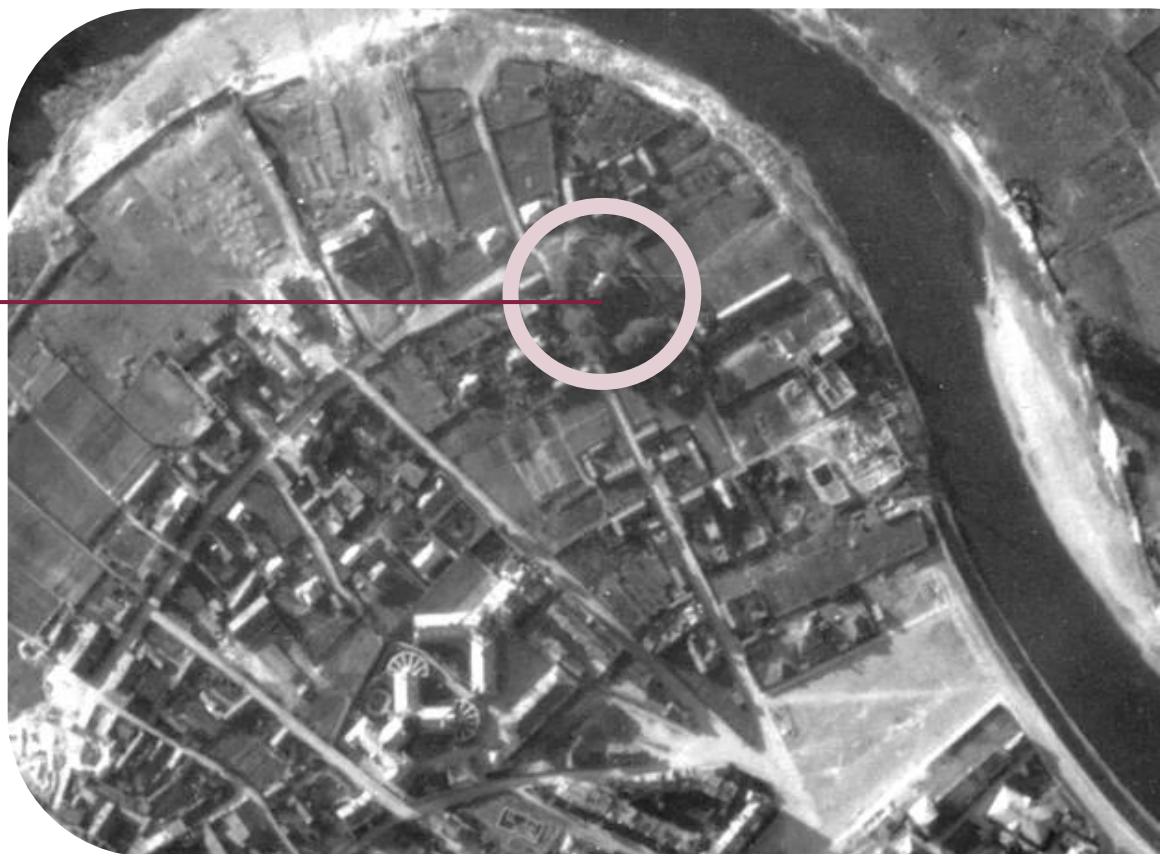




Lukiškės prieš Antrąjį pasaulinį karą



Mečetė



1944 m. aerofotografinė nuotrauka

## Totorių mečetė ir kapinės



Dar 1319–1320 m. didysis kunigaikštis Gediminas sudarė sutartį su totoriais. Vis dėlto totorių migracijos į LDK pradžia siejama su Vytauto Didžiojo valdymu. 1397-ieji laikomi oficialia totorių atvykimo į Lietuvą data.

Po karų su Aukso orda Vytautas atsivedė totorių su šeimomis ir apgyvendino juos prie Vokės upės, mainais už ištikimą karo tarnybą skyrė jiems žemių. Taip atsirado pirmoji LDK totorių gyvenvietė. Vytauto Didžiojo laikais dėl daugelio priežasčių, visų pirma politinių persekiojimų, į mūsų šalį atvykdavo ordų chanai, kunigaikščiai su savo šeimomis, tarnais ir kariais. Totoriai apsigyveno čia visam laikui, ilgainiui jie prarado savo kalbą, tačiau išlaikė religiją ir papročius.

Teigiama, kad dar Vytautas Didysis XIV a. pabaigoje apgyvendino juos Trakų ir Vilniaus apylinkėse; totoriai kūrėsi Nemėžyje, Vokėje, Kenoje, Merešlėnuose, Keturiasdešimt Totorių kaime, taip pat ir Pietryčių Lietuvoje – Raižiuose. Daugelyje šių gyvenviečių iškilo ir musulmonų mečetės. Nemažai totorių stodavo į karo tarnybą. LDK priešakinių dalinių vadai dažniausiai būdavo totoriai, be to, totoriai sudarydavo savo vėliavas. Mokslinėje literatūroje rašoma, kad nuo LDK totoriaus Aleksandro Ulano, kilusio iš Ašmenos apylinkių ir gyvenusio XVIII a. pirmoje pusėje, pavardės atsirado lengvosios kavalerijos karių ulonų pavadinimas. Totoriai dalyvavo ir 1812 m. vykusiame Napoleono kampanijoje, suformavo savo 200 žmonių dalinį Didžiojoje armijoje. Rusijos imperijos kariuomenėje totoriai taip pat darė neblogą karjerą, daugelis jų tapo netgi generolais. Totoriai vertėsi ir amatais: ilgus amžius dirbo odininkais, vežikais, arklininkais.

Totorių gyvenvietės buvo strategiškai suplanuotos ir turėjo ginti nuo kryžiuočių ir kalavijuočių. Vytautas, matydamas totorių narsą ir ištikimybę, apdovanojo juos žemėmis ir bajorų privilegijomis. Jie galėjo nevaržomai išpažinti savo islamo religiją ir statyti mečetas. Paprastai istoriografijoje tvirtinama, kad Lukiškių priemiestyje totoriai apsigyveno XV–XVI a. ir, susiformavus bendruomenei, buvo pastatyta mečetė.

Vietovė vakariau dabartinės Šv. apaštalu Pilypo ir Jokūbo bažnyčios dar XVI–XVII a. buvo vadinama Totorių Lukiškėmis.

1631 m. totorių valdų revizijos dokumentuose rašoma, kad tuo metu čia buvo 32 šios bendruomenės atstovams priklausantys dūmai. XX a. pradžios totorių istorijos tyrinėtojo Leono Najmano Mirzos Kryczynskio manymu, tada Lukiškėse galėjo gyventi kiek daugiau nei 200 totorių.

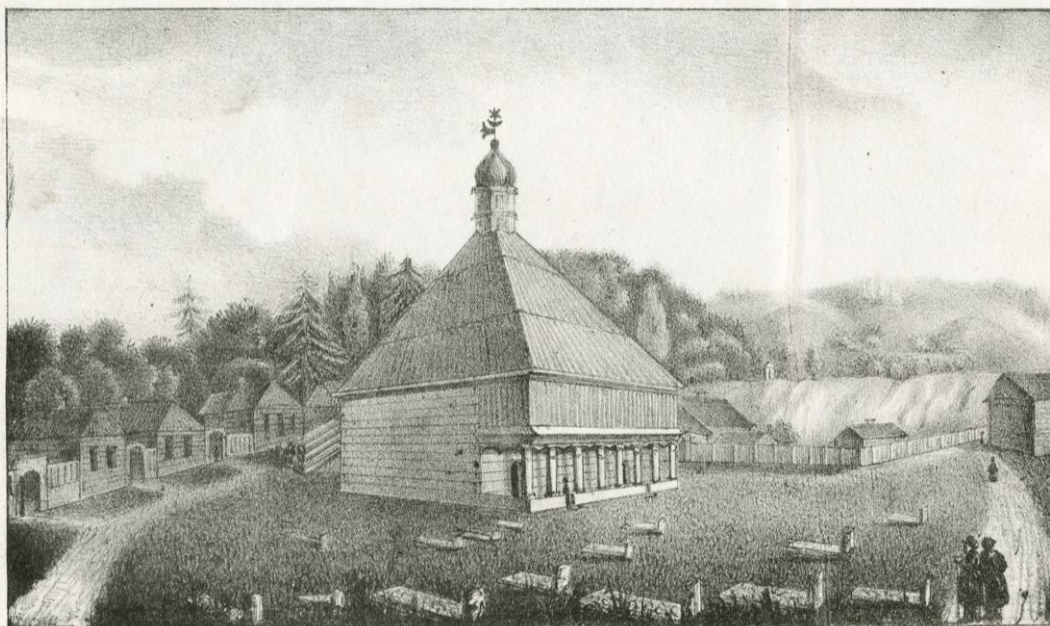
Totoriai gyveno vargingai, po kelias šeimas viename name, turėjo gausiai suaugusių sūnų, daugelis jų karo metu iš prievolės arba už pinigus tarnaudavo kariuomenėje. Rusijos okupacija 1655–1661 m. padarė daug nuostolių Lukiškėms, bet 1674 m. Lukiškėse jau buvo 36 totorių dūmai, juose gyveno 250 žmonių. Po trečiojo Abiejų Tautų Respublikos padalinimo totorių sumažėjo, 1802 m. Vilniaus magistrato dokumentuose minima tik apie 28 totorių tautybės asmenis, vėlesnė statistika bylojo apie gyvenusių 15 totorių šeimų, apie 60 gyventojų.

XIX a. literato Adomo Honorio Kirkoro tekstuose minima, kad totoriai garsėjo nepriekaištingu dorumu – jokiuose, ypač kriminaliniuose, teismuose niekada nėra buvę totorių bylų.

1655 m., rusų kariuomenei užėmus Vilnių, Lukiškės smarkiai ištuštėjo. Totoriai iš Lukiškių, Rudaminos, Nemėžio masiškai bėgo į Lenkiją ar į Kuršą, kiti išvyko į Voluinę ar net Turkiją. O kai kurie Šv. Pilypo ir Jokūbo bažnyčioje priėmė katalikybę.

Lukiškių totoriai vertėsi daržovių auginimu, įvairių siuntų bei prekių gabenimu. Skurdžiose, medinėse, aplink mečetę susispietusiame lūšnose gyveno Bajrulevičiai, Abramovičiai, Aleksandrovičiai, Jakubovskiai, Siunekevičiai, kitos totorių giminės. Pažymėtina, kad totoriai apsigyveno prie upės ir dėl to, kad dalis jų vertėsi odos dirbimu – vandens reikėjo odoms mirkyti.

Seniausią mečetės vaizdą galime rasti Józefo Oziębłowskio 1840 m. litografijoje.



MECZET TATARSKI W WILNIE NA ŁUKISZKACH.

*Lit. J. Oziębłowskiego*

**Oziębłowski, Józef, 1805-1878. Itg. Date: 1840. Format: Litografija (Vilniaus universiteto bibliotekos skaitmeninė kolekcija)**

### МАГОМЕТАНСКАЯ МЕЧЕТЬ.

Магометанская мечеть помещается на углу Лукишской улицы и Магометанского переулка. Она окружена со всех сторон немощеными переулками, лѣсными дворами и деревянными лагунами.

Ветхое, деревянное зданіе мечети незначительно по своимъ размѣрамъ и, по внѣшнему виду и внутреннему устройству, не представляетъ ничего замѣчательнаго. Она выстроена въ началѣ второй половины прошлаго столѣтія. Длина и ширина стѣнъ почти равны между собой; двускатная деревянная крыша оканчивается небольшимъ куполомъ, который снабженъ шпилемъ, увѣнчаннымъ полумѣсяцемъ.

Историческими данными установлено, что мѣстные магометане обязаны своему появленію въ Вильнѣ Литовскому князю Витовту, поселившему здѣсь военно-плѣнныхъ татаръ, взятыхъ

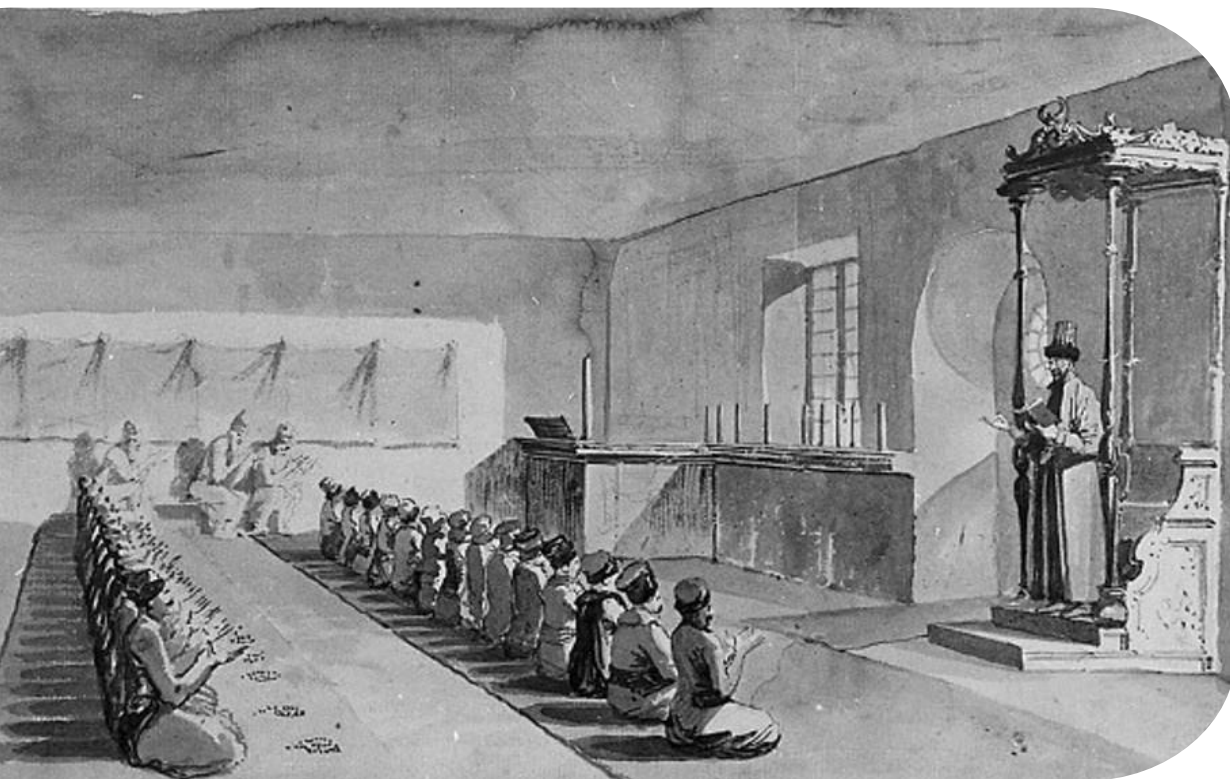


имъ въ 1394 г. подъ Азовомъ. Тогда-же имъ разрѣшено было построиць и мечеть.

По преданію, существующая нынѣ мечеть, выстроена на томъ-же мѣстѣ, гдѣ была сооружена первая.

Магометанское кладбище находилось первоначально тутъ-же, на Лукишкахъ, на мѣстѣ, занятомъ въ настоящее время строе-ніями новой тюрьмы. Теперь городомъ отведенъ подъ магоме-танское кладбище участокъ земли въ мѣстности Кипринишкахъ, недалеко отъ Вильны.

### Aleksandro Vinogradovo tekstas apie mečetę ir totorių kapines<sup>23</sup>

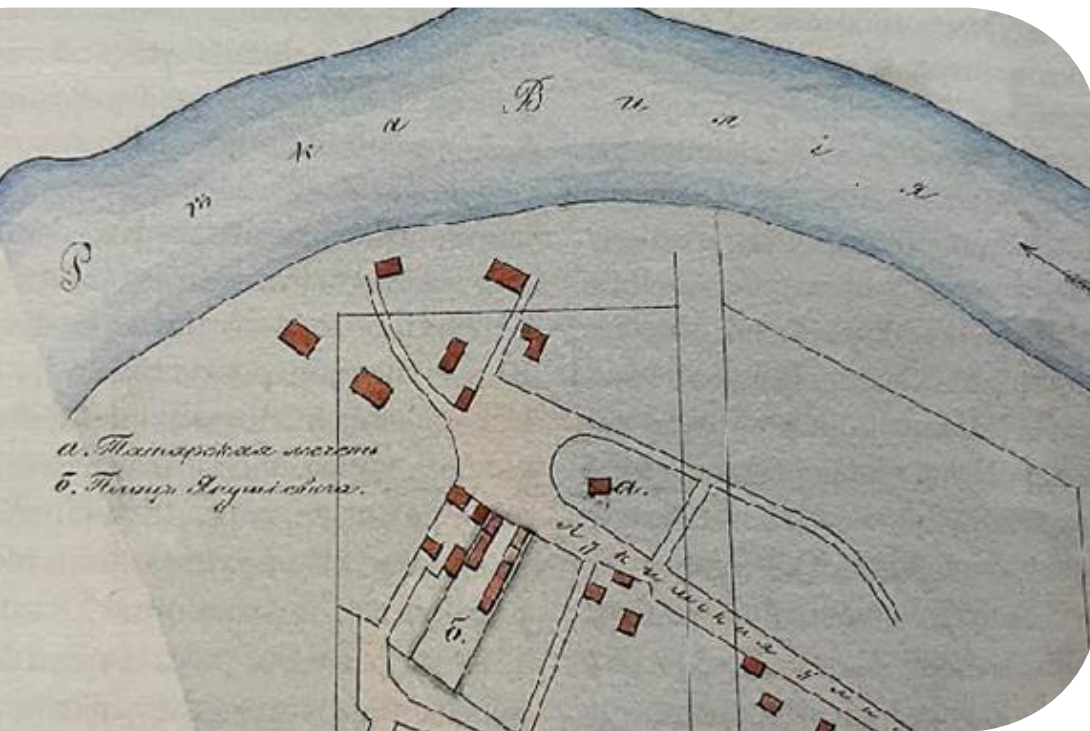


### Totoriai mečetėje. P. Smuglevičiaus akvarelė

A. H. Kirkoras XIX a. viduryje viename iš savo pasivaikščiojimų taip aprašo Lukiškių priemiestį: „Toliau, artėjant prie Neries kranto, kiek atokiau nuo totorių namukų prigrūstos gatvės, dešinėje, mažame kiemelyje, arba tiksliau žole apžėlusiose buvusiose totorių kapinaitėse su stūksančiais akmenimis, kuriuose iškalti totoriški įrašai, stovi mažytė, vargana medinė mečetė su tokia pačia ją supančia drožinėta galerija viršuje ir smailiu minaretėliu, ant kurio žvilga musulmonų emblema – pusbėnulis.“

<sup>23</sup> Виноградов А. А. Путеводитель по городу Вильне и его окрестностям, 1904.

<sup>24</sup> LVIA, f. 382, ap. 1, b. 1632.



Mečetės teritorija 1895 m.<sup>24</sup>



Totoriai mečetėje tarpukariu. Fotografija:] Narodowe archiwum cyfrowe (NAC) 1-R-1007<sup>25</sup>

1912 m. mečetės aprašyme nurodoma, kad pastatas turi priebutį, yra atskira salė moterims. Pagrindinė salė tuščia, išklota storais kilimais. Ant sienų vietoj mums įprastų paveikslų – arabiškais rašmenimis užrašyti tekstai iš Korano. Gale salės – minbaras (arab. *minbar*), mečetės sakykla. Jis statomas iš medžio, metalo, kartais iš akmens, marmuro. Minbarą sudaro kupolu arba baldakimu dengta pakyla su laiptais, jų apačioje dažniausiai statomos durys. Minbaras būdavo gausiai puoštas, jam būdingi ažūriniai drožiniai.

<sup>25</sup> Narodowy archiwum cyfrowe, 1-R-1007.



Mamy rysunek meczetu z połowy XIX w. zamieszczony w dziele *Kraszewskiego*<sup>2)</sup>; prof. *Kłos* opisuje meczet starej konstrukcji tymi słowy: „duży kwadratowy budynek drewniany z podcieniem kolumnowym od frontu, przykryty wielkim i stromym dachem brogowym ze smukłym minarecikiem pośrodku. Niestety oryginalny ten wytwór połączenia kultu Mahometa z tradycjami polskiego budownictwa ustąpił miejsca w połowie XIX w. nowemu budynkowi bez żadnego absolutnie wyrazu o typie rosyjskiego domu mieszkalnego<sup>3)</sup>“.

Meczet łukiski przebudowano w drugiej połowie XIX w., a remontów dokonano w latach 1897, 1927 i 1936. Jednak wygląd meczetu uderzał zawsze swoją prostotą<sup>4)</sup>.

*J. Śliwina* (*Kirkor*) także opisuje meczet łukiski jako „maleńki ubogi, drewniany meczet z takąż w wierzchu wokoło rzezaną galerijką i wysmukłym minarecikiem, na którym połyska godło muzułmańskie“; niedaleko meczetu jest domek mołły; nosi on aksamitną ponsową myckę. W pogodne dni piątkowe, zwłaszcza śród świeżych poranków maja—powiada *Kirkor*—idącym brzegiem rzeki słyszeć się daje dźwięczne wołanie, po nim zaś wkrótce śpiew miły, rzewny i łagodny. Są to wezwania na modlitwę muezzina i namaz garstki wyznawców Islamu...<sup>5)</sup>. W jednym z wydawnictw rosyjskich widziałem rysunek meczetu wileńskiego z ostatniego ćwierćwiecza XIX stulecia, wykonany w formie winiety tytułowej do artykułu o Tatarach<sup>6)</sup>. W r. 1912 meczet łukiski opisuje *J. Obst*; budynek posiada sienie, osobny pokój dla kobiet, pustą salę zasłaną grubymi wołokami, w głębi sali „mumbir“, a na ścianach „zamiast zwykłych u nas obrazów widzimy napisy w języku arabskim, — są to wyjątki z Koranu...“<sup>7)</sup>.

1) Arch. Państw. w Wilnie. Akta Kanc. Gen. Gub. z r. 1817 nr 178 o ograniczeniu tatarskiego meczetu podczas „rejterady wojsk francuskich w r. 1812“, k. 3-4

2) *J. I. Kraszewski*. Wilno od pocz. jego do r. 1750. Wilno, 1841 t. III, „Tatarowie“; zob. tamże lit. *J. Oziembłowski*, Meczet tat. w Wilnie na Łukiszkach. Przedruk lit. Kurier Wileński. 24 IV 1927, nr 93.

3) *J. Kłos*. Wilno. 1923, s. 184-5.

4) Zob. *W. Syrokomla*. Wycieczki po Litwie w promieniach od Wilna. 1860, t. II, str. 67. *M. Baliński*. Historia m. Wilna. T. I i II 1836-7.

5) *J. Śliwina*. Tamże, zob. Łukiszki, Tatarzy, s. 146-7.

6) Jak mi się zdaje w „Żywopisnaja Rosija“, t. III.

7) *J. Obst*, op. cit., s. 177 i 185.

## Tekstas apie mečetę iš L. Kryczynskio knygos<sup>26</sup>

<sup>26</sup> Kryczynski L. *Historia meczetu w Wilnie*.





**Juozapas Kamarauskas, 1935 m. Lietuvos dailės muziejus**

1866–1867 m. maldos namai buvo perstatyti į stačiakampio plano, dvišlaičių skardiniu stogu dengtą statinį. Šis pastatas buvo daug utilitaresnės architektūros, nei iki jo stovėjęs. Šiauriniame stogo krašte, centre, iškilo neaukštas šešiabriaunis minaretas, kurį skaidė kvadratiniai baltai dažytų rėmų langeliai. Minaretas dengtas šviesios skardos stogeliu, o šis užbaigtas dekoratyviniu apskritimu ir į viršų kylančia smaile su puse mėnuliu ir žvaigžde. Medinis pastatas reikalavo daug priežiūros, todėl 1897 m. buvo remontuojamas.



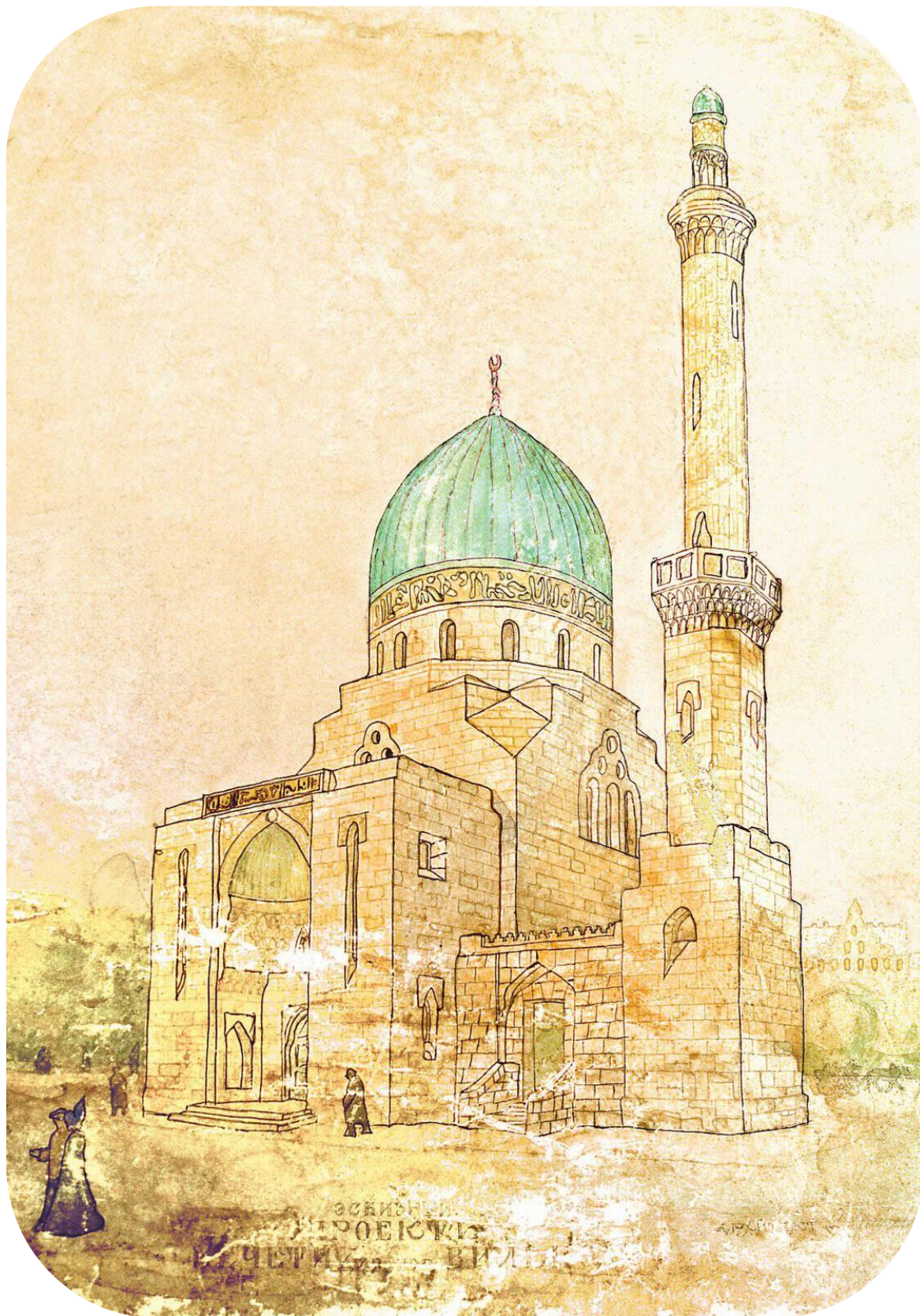
### Mečetė XX a. pradžioje<sup>27</sup>

XX a. pradžioje buvo parengtas mūrinės mečetės projektas, tačiau visus planus nutraukė Pirmasis pasaulinis karas. Po jo Vilnius tapo totorių kultūros centru. Pradėtos steigti jų kultūros draugijos, leidžiami periodiniai leidiniai apie kultūrą ir religiją. Vis dėlto prie mūrinės mečetės projekto nebuvo sugrįžta – tarpukariu pastatas restauruotas kelis kartus, 1927 ir 1936 metais.

---

<sup>27</sup> Виноградов А. А. Путеводитель по городу Вильне и его окрестностям, 1904.





**Mūrinės mečetės projektas<sup>28</sup>, aut. Stefan Kryczynski, 1910 m.**

<sup>28</sup> A. Jokubausko nuosavybė. Paroda „Nerealizuoti Vilniaus projektai“; prieiga internete: <https://vilniausmuziejus.lt/niezrealizowane-wilenskie-projekty-xx-wieku>





**Kapinės XX a. pirmoje pusėje. J. Bulhako fotografija<sup>29</sup>**

1953 m. dar stovėjo mečetė užkaltais langais (paversta sandėliu), nenaudojamos kapinaitės (miziaras), greta tolimų giminaičių gyvenamasis namas, dar anksčiau buvęs totorių bendruomenės namas (*zbornia*), gretimai aplinkinių, Lukiškių, gyventojų daržai iki Neries upės.



**Totorių kapinės XX a.<sup>30</sup>**

<sup>29</sup> LMA Vrublevskių biblioteka, RSS, SFg-2404/3.



Lenkijos prezidento Ignaco Moscickio apsilankymas mečetėje<sup>31</sup>



Lenkijos prezidentas išvyksta iš mečetės<sup>32</sup>

<sup>30</sup> Fotografija iš M. Jakubausko kolekcijos; prieiga internete: <https://www.15min.lt/kultura/naujiena/vizualieji-menai/totoriai-siuo-vilniaus-a-gostauto-kvartele-iamzinti-buvusia-mecete-929-2041580>

<sup>31</sup> Narodowy archiwum cyfrowe, CC BY-SA 4.0; prieiga internete: <https://commons.wikimedia.org/w/index.php?curid=113278052>



Vilniaus totorių mečetė, 1916 m.,  
V. Diutlenas<sup>32</sup>



### Mečetė tarpukaryje<sup>33</sup>



Po Antrojo pasaulinio karo totorių Vilniuje liko nedaug. Dalis jų išvyko į Lenkiją. Istorinis rajonas Lukiškėse iš žemėlapiu buvo ištrintas 1945 metais. Kurį laiką mečetė su kapinaitėmis nebuvo judinamos.

<sup>32</sup> Vilniaus totorių mečetė, 1916 m., V. Diutlenas. Lietuvos literatūros ir meno archyvas, f. 273, ap.1, b. 78, l.1.

<sup>33</sup> Narodowe archiwum cyfrowe, 1-U-7750.



Gatvės, turėjusios religinius pavadinimus, tapo „vaisinėmis“: Mahometonų gatvė pervadinta į Obuolių, o Mečetės gatvė – į Slyvų. Mečetė, kaip ir daugelis Vilniaus maldos namų, po karo buvo paversta sandėliu. Langai buvo užkalti, o ant durų kabojo spyna su plomba. 1951 m. mečetė oficialiai buvo uždaryta, o 1962 m. nuspręsta avarinės būklės apleistą pastatą nugriauti ir kapines likviduoti. Tikslas – miesto rekonstrukcijos darbai ir gyvenamųjų, mokslo ir kultūrinių-buitinių pastatų statyba.

1968 m. mečetė su nedideliu bokšteliu – minaretu ant šlaitinio stogo buvo nugriauta, o kapinės panaikintos. Prasidėjo mokslo institutų virtinės statyba. Likviduotos ir šalia esančios kapinės. Kai kurie akmeniniai antkapiai buvo išvežti, o dalis sudėti į laiptus Rasų kapinėse.

Mečetę nugriovus, toje vietoje pastatytas Puslaidininkių fizikos institutas (A. Goštauto g. 11).



### Mečetė XX a. pirmoje pusėje . J. Kačynskio fotografija

„Tiesos“ laikraštyje pasirodė skelbimas, kviečiantis atsiliepti tuos, kas norėtų perlaidoti savo artimųjų palaikus. Tačiau, bijodami Krymo totorių likimo, nedaugelis išdrįso pasinaudoti šia galimybe, ir rekonstrukcija pradėta tiesiai ant kapų. Traktoriams išvertus žmonių kaulus, statybos buvo sustabdytos, jie buvo surinkti į dėžes ir išvežti. Kalbama, kad pervežti į kitas Vilniaus kapines, tačiau dokumentuose to neužfiksuota ir tokių dokumentų nepavyko rasti. Geresni antkapiai perdaryti, dalis panaudoti Rasų ir Antakalnio kapinių laiptams“, – apie tamsiausias Totorių Lukiškių istorijos akimirkas pasakoja M. Jakubauskas, kurio proseneliai taip pat buvo palaidoti šiose kapinėse.

Pasak jo, galimas dalykas, kad dalyje teritorijos yra išlikę palaidojimų, palaikų fragmentų, todėl prieš vykdant bet kokius tolesnius šios teritorijos rekonstrukcijos darbus būtina atlikti išsamius istorinius ir archeologinius tyrimus, rastus palaikus perlaidoti, o šios vietos atminimą išsaugoti.

<sup>34</sup> Prieiga internete: [https://www.bernardinai.lt/dingusio-vilniaus-galerijos-totoriu-mecete-lukiskese/?fb\\_comment\\_id=4322686964438793\\_6292655124108624](https://www.bernardinai.lt/dingusio-vilniaus-galerijos-totoriu-mecete-lukiskese/?fb_comment_id=4322686964438793_6292655124108624)

Planuojant naują buvusių mokslo institutų kvartalo paskirtį, nuspręsta pastatų negriauti, jie bus remontuojami, rekonstruojami, o vienas iš pastatų, kurį planuojama remontuoti pirmame etape – A. Goštauto g. 11 – stovi kaip tik toje vietoje, kur buvo mečetė.



**Totorių Lukiškės XX a. antroje pusėje**<sup>35</sup>

---

<sup>35</sup> Fotografijų paroda „Totorių Lukiškės“, 2022; prieiga internete:  
[https://www.lrs.lt/sip/portal.show?p\\_r=35403&p\\_k=1&p\\_t=283050](https://www.lrs.lt/sip/portal.show?p_r=35403&p_k=1&p_t=283050)

**Leonas Najmanas Mirza Kryczynskis (1887–1939)** – teisininkas, istorikas, totorių bendruomenės veikėjas. Jo pastangomis 1929 m. Vilniuje buvo įkurtas Totorių tautos muziejus, kuriame pradėti kaupti senosios Lietuvos totorių istorijai reikšmingos knygos ir dokumentai. L. Kryczynskis kartu su kitais Totorių kultūros ir švietimo sąjungos nariais skatino tautiečių burtis, pažinti protėvių tradicijas ir savo bendruomenės istoriją. 1932–1939 m. jis redagavo pirmąjį totorių istorijai ir kultūrai skirtą mokslinį žurnalą „Rocznik Tatarski“. 1933 m. L. Kryczynskis buvo apdovanotas Lenkijos Respublikos Aukso kryžiaus ordinu už išskirtinius nuopelnus valstybei ir visuomenei. Kitą garbingą apdovanojimą – Laurų vainiką L. Kryczynskiui 1936 m. įteikė Lenkijos literatūros akademija.

L. Kryczynskis rėmė bendrapavardžio Stanislovo Kryczynskio (1911–1941) totorių istorijos ir etnografijos tyrinėjimus, 1938 m. padėjo jam išleisti pirmąją studiją lenkų kalba „Lietuvos totoriai: istorinės etnografinės monografijos bandymas“ (lenk. *Tatarzy litewscy: próba monografii historyczno-etnograficznej*). Joje autorius įvardijo ir nagrinėjo Lietuvos totorių istorijos problemas, į kurias anksčiau mokslininkai nebuvo atkreipę dėmesio.



Leon Najman Mirza Kryczyński, wice-prezes Sądu Okręgowego w Gdyni, b. dyrektor kancelarii Rządu Republiki Azerbajdżańskiej

Léon Najman Mirza Kryczyński, vice-président du tribunal d'arrondissement à Gdynia, ancien directeur de la chancellerie du Gouvernement de la République d'Azerbaïdjan

**Leon Najman Mirza Kryczynski<sup>36</sup>**

## Teritorijos užstatymas XX a. antroje pusėje



**Kairysis Neries krantas ties Lukiškėmis 1957 m. A. Goštauto gatvės dar nėra<sup>37</sup>**

<sup>36</sup> „Rocznik tatarski“. Zamostė, 1935 m. © Lietuvos mokslų akademijos Vrublevskių biblioteka (P-064485).

<sup>37</sup> LCVA, f. 1011, ap. 5, b. 103.





Po Antrojo pasaulinio karo nagrinėjama teritorija ėmė smarkiai keistis. Nauji planavimo dokumentai – miesto planavimo projektai buvo rengiami jau nuo 1947 metų.

Gedimino gatvė buvo svarbi augančio miesto centro magistralė, telkianti administracijos, kultūros, gyvenamuosius pastatus, taip pat jungianti į vakarinę pusę besiplečiančio miesto rajonus su Senamiesčiu. Kita vertus, nors teritorija aplink Lukiškių aikštę nebuvo intensyviai urbanizuota, aikštė jau tarpukariu buvo simboliškai svarbi. Lukiškių teritorija buvo mažiausiai urbanizuota centro dalis, bet 1945 m. čia rikiavosi XX a. pradžioje pastatyti administracijos ir visuomeniniai pastatai: Teismų rūmai (pastatyti 1897 m.), gimnazija (1900), Pirklių rūmai (1913), netoli Lukiškių kalėjimo komplekso (1900) – Montvilos kolonija.



Mečetė

### 1949 m. esamos būklės plano projektas

Dar pagal Statybos ir architektūros valdybos prie Vilniaus miesto vykdomojo komiteto 1949 m. parengtą Vilniaus centrinės dalies rekonstrukcijos projektą, kuriam vadovavo Vilniaus vyriausiasis architektas Vladislavas Mikučianis, Vilniaus centro ansamblis turėjo atspindėti naująją sovietinę simbolinę sistemą. Vilniaus centrinės dalies rekonstrukcijos projektas buvo pirmoji ir ideologiškai svarbiausioji Vilniaus generalinio plano dalis. Nagrinėjama teritorija, tuo metu užstatyta gana retai, buvo itin perspektyvi plėtrai pagal naujuosius socializmo standartus.



### 1949 m. užstatymo ir inžinerinių tinklų planas

Architektūros reikalų valdyba prie SSRS Ministrų Tarybos 1946 m. paskelbė uždarą architektūros konkursą, jo metu buvo nustatytos Vilniaus centrinio ansamblio formavimo gairės, nors nė vienas konkursinis pasiūlymas nebuvo atrinktas kaip tinkamas įgyvendinti, tačiau jais buvo remiamasi rengiant Vilniaus centrinės dalies rekonstrukcijos planą, patvirtintą 1949 metais. 1949 m. planas buvo svarbi 1948–1953 m. SSRS Ministrų Tarybos nutarimu išplėto to Vilniaus generalinio plano<sup>38</sup>, svarbiausio pokario Vilniaus pertvarkymo dokumento, dalis. Šiuo planu vadovautasi iki kito generalinio plano patvirtinimo 1967 metais. Pagal šį projektą Stalino prospekte buvo sutelktos administracinės sovietinės valdžios funkcijos, teritorijos aplink miesto centrą turėjo būti daugialypis daugiavardis rajonas. Remiantis šiuo projektu buvo naikinamas senųjų skersgatvių tinklas, formuojami taisyklingi kvartalai ir naujos tiesios gatvės. Teritorija nuo Lukiškių aikštės iki Žvėryno tilto buvo suplanuota kaip vientisas Mokslo kvartalas. Planavimo metu čia jau buvo statomas Mokslininkų namų daugiabutis, numatytas Respublikinės bibliotekos pastatas su skveru ir Lietuvos mokslų akademijos (LMA) kvartalas, apimantis LMA prezidiumą, 11 institutų ir 11 mokslininkams skirtų daugiabučių pastatų. Visą teritoriją, kurios dalis buvo ir nagrinėjamas kvartalas, planuota „valyti“ griauinant kalėjimo kompleksą, nedideles pramonės įmones, mažaaukštės statybos medinius gyvenamuosius namus, sandėliukus ir kitus laikinuosius pastatus.

<sup>38</sup> VRVA, f. 1011, ap. 5, b. 63.

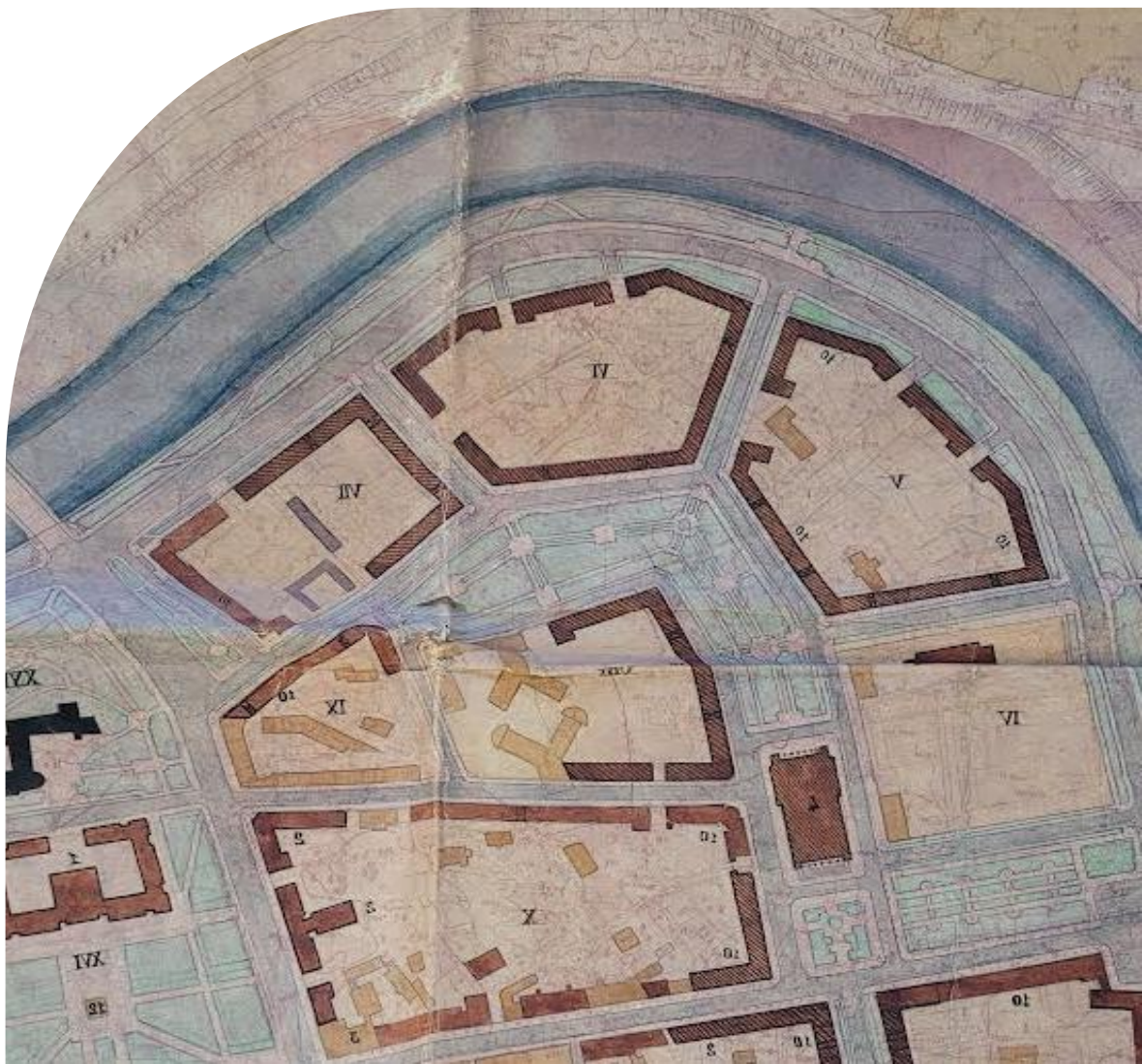


Mokslo kvartalas projektuotas kaip daugiafunkcė erdvė, kurioje derėtų socialistinė simbolinė prasmė ir pritaikomumas visiems poreikiams. Projektuotojų vizijoje tai buvo futuristinis komunizmo statytojų miestelis su mokslo šventove – didžiule biblioteka, mokslo institutais, gyvenamaisiais mokslininkų namais, jų vaikams buvo numatyta mokykla ir darželiai, rekreacijos vietos: sporto aikštė ir, kas aiškinamajame rašte pažymėta, – želdiniai, primenant, kad iki socializmo eros miesto želdiniams nebuvo skiriama dėmesio.

Vėliau, šeštojo dešimtmečio generalinio plano korekcijose numatytas perimetrinis Tarybų aikštės, K. Požėlos gatvės nuo Žaliojo tilto iki Mokslininkų namų ir Stalino prospekto vakarinės dalies Žvėryno tilto pusėje užstatymas penkių–šešių aukštų daugiabučiais<sup>39</sup>. 1949 m. Vilniaus centro pertvarkymo projekte pabrėžiami funkcinio zonavimo principai. Pramonės įmonės ir kalėjimų planuojama iškelti iš centro, pramonės rajonus telkti miesto pietinėje dalyje, centre palikti kompaktiškas administracijos, prekybos, mokslo, sporto ir laisvalaikio zonas.

Mokslo kvartalas buvo vertinamas kaip miesto modernizacijos projektas, todėl nuspręsta šioje miesto dalyje sutelkti mokslo ir švietimo funkcijas – buvo rengiami keli stambūs projektai, tokie kaip 11 korpusų LMA kompleksas ir Respublikinės bibliotekos rūmai su parku. Šis sprendimas turėjo ideologinę prasmę, pažymint sovietinės kultūros ir mokslo modernumą ankstesnio laikotarpio kultūros ir mokslo atžvilgiu. Analogiški mokslo kvartalai Maskvoje ir kituose sovietiniuose miestuose buvo reikšmingi pokario miestų modernizacijos demonstravimo pavyzdžiai.

#### Vienas iš 1946 m. projektinių pasiūlymų



<sup>39</sup> VRVA, f. 1011, ap. 5, b. 51.



### 1949 m. miesto centro plano projektas

1960 m. Vilniaus generalinio plano korekcijoje Lukiškių kvartale numatyta statyti prekybos centrą, įrengti krantinę, nutiesti du transporto tiltus ir vieną pėsčiųjų tiltą, statyti operos ir baletu teatrą bei dramos teatrą, naujas aptarnavimo įstaigas, daugiaaukščius administracijos pastatus ir centre apriboti rezidencinės funkcijos plėtrą<sup>40</sup>.

Projekte Lukiškių kvartalas apibrėžiamas kaip modernaus miesto centras, kuriame reikia pastatyti vidurinę mokyklą ir LSSR Aukščiausiojo Teismo pastatą. Projektinius pasiūlymus rengę architektai siūlė iš esmės pergaltoti viso kvartalo planavimą. Siūlyta realizuoti numatytus, bet iki 1960 m. taip ir neįgyvendintus projektus – Tarybų rūmus, tolesnę LMA komplekso plėtrą ir nugriauti Lukiškių kalėjimą. Toliau vystoma ir pokarinė miesto centro kaip administracijos ir kultūros židinio programa.

Pažymėtina, kad iki septintojo dešimtmečio, išties pokario dešimtmetį, Vilnių projektavo „Leningrado architektai“, atvykę iš Sovietų Sąjungos, projektuojantys „socialistinės pažangos“ pastatus. Jų projektai buvo orientuoti į socializmo statytojų miesto modernizaciją. Vis dėlto dauguma Vilniaus centrui skirtų projektų buvo pavėluoti ir liko neįgyvendinti. Jų vietą pakeitė vietinių architektų darbai, tačiau didelė jaunųjų lietuvių architektų septintojo dešimtmečio projektų dalis taip pat liko neįgyvendinta arba buvo įgyvendinta gerokai vėliau – centrinės miesto dalies rekonstrukcijos projektą teko koreguoti, vystyti, jo įgyvendinimas užtruko kelis dešimtmečius.

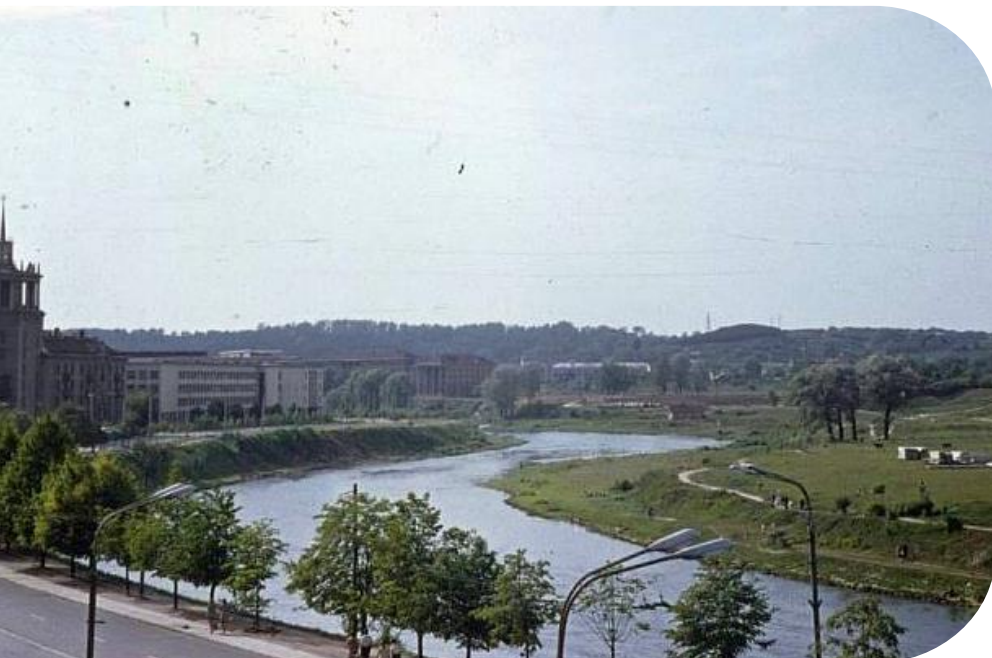
<sup>40</sup> VRVA, f. 1011, ap. 5, b. 66, 68, 116.





**1964 m. generalinis planas**<sup>41</sup>

Ankstyvuoju sovietmečiu, pasitelkus stalinistinio „sorealizmo“ stilistiką, pradėtas formuoti Neris krantinės užstatymas, o 1961 m. jis papildytas įdomiu ankstyvojo sovietinio modernizmo pavyzdžiu – Miestų statybos projektavimo institutu. Šalia Mokslininkų namų iškilęs objektas išsiskyrė tuo metu gana unikalia ir prestižine funkcija – tai buvo pirmieji po Antrojo pasaulinio karo Sovietų Sąjungoje pastatyti projektavimo instituto rūmai. Galbūt dėl šios priežasties statinio projektas buvo originalus, o ne tipinis, kaip tuo metu buvo įprasta.



**Tuometinė K. Požėlos (dab. A. Goštauto) gatvė 1964 m.**<sup>43</sup>

<sup>41</sup> VAA, f. 1011, ap. 5, b. 151.

<sup>42</sup> Минкявичюс Й. *Архитектура Советской Литвы*. Москва: Стройиздат, 1987; prieiga internete: <https://autc.lt/architekturos-objektas/?id=1135>



Nauji miesto vystymo projektai per šeštąjį ir septintąjį dešimtmečius turėjo paversti nagrinėjamą teritoriją moderniu miesto centru.

1948 m. Neries krantinėje pradėtas ruošti sklypas Mokslininkų namams. Gedimino gatvė Žvėryno pusėje baigėsi 1949 m. įrengtu Jaunimo stadionu, kurio kaimynystėje iki 1953 m. dar veikė didžiulė lentpjūvė ir driekėsi priemiesčio tipo rezidencinė medinė statyba. 1954 m. Lentpjūvių gatvėje pradėtos Respublikinės bibliotekos statybos truko daugiau nei dešimtmetį. LMA aspirantų bendrabučio statybos prasidėjo 1954 m., su juo vėliau sujungto LMA darbuotojų daugiabučio – po metų, 1955 metais. Dėl nuolatinių planų korekcijų, finansų ir statybininkų trūkumo didžioji dalis miesto centro planų aplink Tarybų aikštę nebuvo įgyvendinta ir čia koegzistavo moderniam miestui ir priemiesčiui būdingos erdvės. Vis dėlto liko iš dalies neįgyvendintas didysis naujojo miesto centro projektas. Nebuvo pastatyti Vyriausybės rūmai šiaurinėje aikštės pusėje, neįrengtas tiesus takas į aikštę nuo Neries krantinės, neiškilo milžiniškas Pergalės paminklas ant Tauro kalno. Kai kurie pokariniai planai buvo įgyvendinti daug vėliau ir dažniausiai gerokai pakoreguoti.

LSSR Ministrų Tarybos rūmai rytinėje Tarybų aikštės pusėje baigti tik 1963 m., o ir vėliau šio vyriausybės pastato kaimynystėje daugiau kaip dešimtmetį plytėjo kaimyninio kvartalo gyventojų daržai, buvo ganomos ožkos. Respublikinė biblioteka bei mokslo institutų kompleksas krantinėje (Miestų ir kaimo statybų projektavimo institutas, Chemijos institutas, Fizikos institutas ir Fizikos puslaidininkių institutas) iškilo tik septintąjį dešimtmetį. Milžiniškas Mokslo miestelio kvartalo projektas buvo įgyvendintas tik iš dalies.

Kad ir bandyta jo apylinkes integruoti į miesto modernizacijos planus, pokariu jose vis dar plytėjo laukymės, pramoninio uosto plotai, nedidelių medinių nuosavų gyvenamųjų namų ir daržų teritorijos.

Nagrinėjamas kvartalas septintąjį dešimtmetį turėjo būti modernizuojamas, bet tą procesą lėtino šalimais didžiulį plotą užimantis kalėjimas. Pokario Vilniaus centrinės dalies rekonstrukcijos plane ir daugelyje vėlesnių oficialių miesto projektų Lukiškių kalėjimą numatyta iškelti.

Likusioje vidinėje kvartalo dalyje vyravo mediniai gyvenamieji pastatai su mažais sklypeliais. Čia veikė kelios nedidelės pramonės įmonės: krantinėje šalia būsimų Mokslininkų namų (Mečetės g. 14) veikė odos ir kailių perdirbimo fabrikas „Furs“, stovėjo keletas medinių gyvenamųjų barakų, Žvėryno tilto pusės krantinėje veikė lentpjūvė „Neris“ (Lentpjūvių g. 28) ir dar viena odos perdirbimo įmonė „Tigras“ (Lentpjūvių g. 4)<sup>44</sup>. Lukiškių gatvėje stovėjusi totorių mečetė buvo uždaryta tik 1951 m. lapkričio 14 d., šalia esančios totorių kapinės buvo lankomos iki pat septintojo dešimtmečio pradžios, kai sklype prasidėjo Fizikos instituto statybos darbai. Be šių ryškesnių pastatų, pokaryje Lukiškių teritorijoje buvo daug medinių vieno aukšto gyvenamųjų pastatų su sodais ir darželiais; nepaisant oficialių draudimų laikyti gyvulius miesto centro ribose, jie buvo čia auginami. Net ir Ministrų Tarybos kaimynystėje stūksojo keli mediniai sandėliukai, o juose iki pat aštuntojo dešimtmečio buvo auginamos vištos ir kiaulės.



**A. Goštauto g. 9.** Pastatas statytas 1962 m., rekonstruotas XX a. antroje pusėje. XXI a. pradžioje čia įsikūrė Vyriausioji tarnybinės etikos komisija ir Socialinių mokslų centras.

<sup>44</sup> VRVA, f. 761, ap. 1a, b. 14, 7, 46.





**Miestų statybos projektavimo institutas ir tuo metu dar egzistavę mediniai Lukiškių gatvės pastatai, 1961 m.<sup>45</sup> Fotografijoje matyti ir keli nagrinėjamos teritorijos pastatai**



**A. Goštauto g. 11.** Pastatas statytas 1969 m. Čia įsikūrė Puslaidininkių fizikos institutas. Pasačius šį institutą, galutinai sunaikintos totorių kapinės.

Ankstyvuojū sovietmečiu, pasitelkus stalinistinio „socializmo“ stilistiką, pradėtas formuoti Neries krantinės užstatymas, o 1961 m. jis papildytas įdomiu ankstyvojo sovietinio modernizmo pavyzdžiu – Miestų statybos projektavimo institutu. Šalia Mokslininkų namų iškilęs objektas išsiskyrė tuo metu gana unikalia ir prestižine funkcija – tai buvo pirmieji po Antrojo pasaulinio karo Sovietų Sąjungoje pastatyti projektavimo instituto rūmai. Galbūt dėl šios priežasties statinio projektas buvo originalus, o ne tipinis, kaip tuo metu buvo įprasta.

<sup>45</sup> G. Svitojaus nuotr., 1977, LCVA. Publikuota leidinyje „Architektūra sovietinėje Lietuvoje“, Vilnius: VDA leidykla, 2012.



**Pastatas A. Goštauto g. 11 1969 m. Dar matyti kapinių tvoros likučiai**

**Puslaidininkių instituto kiemas apie 1970 m.**



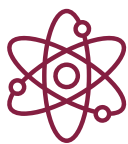




**Puslaidininkų instituto  
statyba**



**Fizikos ir matematikos  
institutas 1965 m.**



**A. Goštauto g. 11.** Fizikos ir matematikos institutas taip pat pastatytas XX a. septintajame dešimtmetyje. Vėliau čia įsikūrė Vilniaus universiteto Fizikos ir astronomijos institutas.

Pastatas statytas 1965 m., renovuotas XX a. pabaigoje.



### **Fizikos ir matematikos instituto skaičiavimo centras, XX a. aštuntasis dešimtmetis.**

XX a. pabaigoje – XXI a. pradžioje šiek tiek ištiesinta Lukiškių gatvės trasa. Palesi ją pastatyta neišraiškingas pastatas Lukiškių g. 9.

Išsikėlus mokslo institutams, naujų įvairių įstaigų buvimas pastatų nepagerino, priešingai, mokslo institutų pastatai buvo nugyventi. XX a. antros pusės statinių išvaizda po atliktų rekonstrukcijų tapo netvarkinga ir nepatraukli.



### **Automobilių aikštelė 1990 m.<sup>46</sup>**

<sup>46</sup> LCVA, 0-107522.





**Buvusių Totorių Lukiškių vaizdai 2019 m. A. Goštauto g. 11 kiemas<sup>47</sup>**

<sup>47</sup> Prieiga internete: <https://pamirsta.lt/gostauto-institutas-ir-terasos/>

## Išvados

- Teritorija, šiuo metu ribojama A. Goštauto, Mečetės, Lukiškių ir Gynėjų gatvių, nuo XIV a. buvo Totorių Lukiškių valdų dalis. Kvartalas sudaro itin svarbią Totorijos dalį. Totoriai buvo svarbūs LDK kariuomenei, jų vaidmuo karuose neretai turėdavo lemiamą įtaką mūšių eigai. Totorių Lukiškės driekėsi palei Neries upę.
- 1808 m. nagrinėjamoje teritorijoje buvo keturi Mečetės skersgatviai. Lukiškių gatvė – tuometinis Šv. Jokūbo skersgatvis. Pirmosios Mečetės gatvės trasa lygiagreti dabartinei Mečetės gatvei, tačiau vis dėlto nesutampa. Senojo skersgatvio trasa yra toliau į rytus nuo dabartinės Mečetės gatvės.
- Lukiškių gatvės trasa šiuo metu neatitinka senosios Šv. Jokūbo gatvės trasos. Dabartinė Lukiškių gatvė buvo nutiesta pastačius mokslo institutų pastatus.
- XIX a. tai buvo nuošali priemiesčio teritorija, kurioje daugiausia totorių tautybės gyventojai turėjo odų dirbtuves, lentpjūves ir daržus. Didžiąją dalį teritorijos užėmė mečetei priklausęs sklypas su kapinėmis.
- Senųjų gatvių, kurios supo mečetei priklausiusį sklypą, trasos XX a. antroje pusėje sunaikintos.
- Kuriant Vilniaus miesto rekonstrukcijos projektus ir taikant tipines sovietinio miesto schemas Lukiškių kvartalą planuota paversti labiausiai urbanizuota Vilniaus centro dalimi, skirta mokslo židiniui. Nutiesus dabartinę A. Goštauto gatvę ir užstačius krantinę dideliais mokslo institutų pastatais, buvo sunaikinta mečetė ir totorių kapinės.
- Totorių kapinių būta ne tik aplink mečetę – vienos kapinės liko jau uždaryto Lukiškių kalėjimo teritorijoje, dar vienos – ten, kur buvo statoma Martyno Mažvydo biblioteka. Deja, Po Antrojo pasaulinio karo vykdytos grandiozinės statybos šias kapines sunaikino. Lietuvos Respublikos Seimo pastatų dalis irgi galėjo būti statoma ant kadaise toje vietoje buvusių totorių kapinių. Statant šiuos pastatus jokių tyrimų neatlikta, archyvinių dokumentų nerasta.
- Išsikėlus mokslo institutams, naujų įvairių įstaigų buvimas pastatų nepagerino, priešingai, mokslo institutų pastatai buvo nugyventi. XX a. antros pusės statinių išvaizda po atliktų rekonstrukcijų tapo netvarkinga ir nepatraukli, pastatai – morališkai pasenę.



- Bairašauskaitė T. *Lietuvos totoriai XIX amžiuje*, Lietuvos istorijos institutas, Vilnius: Mintis, 1996.
- Bairašauskaitė T. *Lietuvos totorių istorija*, 2021.
- Bairašauskaitė T., Medišauskienė Z., Miknys R. *Devynioliktas amžius: visuomenė ir valdžia*, 2011.
- Borawski P. *Ziemska służba wojskowa Tatarów Wielkiego Księstwa Litewskiego w XV–XVII wieku*, Zabrze, Wydawnictwo inforteditions: Tarnowskie Góry, 2015.
- Bučiūtė N. Naujos suomių architektūros bruožai, *Statyba ir architektūra*, 1964, Nr. 1, 22.
- Cibas A. Kaip atrodys ateityje Vilniaus miesto centras, *Statyba ir architektūra*, 1964, Nr. 11.
- Dėl raguočių ir kiaulių laikymo Vilniaus miesto zonoje taisyklių, VAA, f. 761, ap. 9, b. 50, 202.
- Gedvilas M. Sparčiau atstatykime ir sutvarkykime gimtąjį Vilnių, *Tiesa*, 1948 m. birželio 29 d.
- Jakubauskas A., Janulaitienė N., Puzinavičius B. Lietuvos totoriai – istorija ir dabartis, *Kultūra. Ugdymas. Visuomenė*, 2010.
- Jakubauskas A., Sitdykov D., Dumin S. *Lietuvos totoriai istorijoje ir kultūroje*. Kaunas: Lietuvos totorių bendruomenių sąjunga, 2012.
- Jakubauskas M. *Totoriai šimtmečio laikotarpiu Lietuvoje (1918–2018)*, Vilnius [i.e. Alytus]: Alytaus spaustuvė, 2018.
- Jakulytė M. Totorių relikvai Lietuvos Respublikoje, *Lietuvos totoriai*, 2002, sausis.
- Jakulytė-Vasil M. LDK totorių asimiliacijos klausimu, *Lietuvos totoriai*, 2004, Nr. 9, 10.
- Jasinskas A. Lietuvos miestų gyvenamasis fondas ir gyvenamųjų namų statyba, *Statyba ir architektūra*, 1961, Nr. 1, 5.

- Jogėla V., Meilus E., Pugačiauskas V. *Lukiškės: nuo priemiesčio iki centro: (XV a. – XX a. pradžia)*, kolektyvinė monografija, Lietuvos istorijos institutas, Vilnius: Diemedis, 2008.
- Jurginis J., Mikučianis V. *Vilnius – Tarybų Lietuvos sostinė*, Vilnius: Valstybinė politinės ir mokslinės literatūros leidykla, 1956.
- Katalynas K. *Vilniaus plėtra XIV–XVII a.*, Vilnius, 2006.
- Kirkoras A. H. *Pasivaikščiojimai po Vilnių ir jo apylinkes*, Vilnius, 1991.
- Kryczynski L. *Historia meczetu w Wilnie. Proba monografii*.
- LMA Vrublevskių bibliotekos paroda „Šimtmečių istorijos liudininkai: totoristika LMA Vrublevskių bibliotekos fonduose“.
- Mikučianis V. *Norėjau dirbti Lietuvoje*, parengė Rasa Dičiuvienė, Vilnius: Vilniaus dailės akademijos leidykla, 2000.
- Minkevičius J. *Architektūra ir jos tolimesnio vystymosi perspektyvos*, Vilnius: Valstybinė politinės ir mokslinės literatūros leidykla, 1962.
- Minkevičius J. *Lietuvos TSR interjerai*, Vilnius: Valstybinė politinės ir mokslinės literatūros leidykla, 1964.
- Minkevičius J. *Miestai vakar, šiandien ir rytoj*, Vilnius: Valstybinė politinės ir mokslinės literatūros leidykla, 1964.
- Narbutt T. *Pomnejsce pisma historyczne, W.*, 1856.
- Tamelytė K. *Dingusio Vilniaus galerijos: totorių mečetė Lukiškėse*, prieiga internete: <https://www.bernardinai.lt/dingusio-vilniaus-galerijos-totoriu-mecete-lukiskese/>
- *Totoriai Lietuvos istorijoje ir kultūroje XIV–XXI amžiuje: naujausi tyrimai*, sudarė G. Miškinienė, Vilniaus universiteto leidykla, 2023.
- Tuhana-Baranowski M. *O muślimach litewskich / z notat i przekładów litewskiego tatara Macieja Tuhana-Baranowskiego*, wydanie pośmiertne Antoniego Krumana, Warszawa: Gebethner i Wolff, 1896.