

Mokslinei archeologijos komisijai

Kultūros paveldo departamento Vilniaus teritoriniam skyriui

VĮ „Turto bankas“

VILNIAUS LUKIŠKIŲ TOTORIŲ SENŪJŲ KAPINIŲ VIETOS (23128) IR VILNIAUS MIESTO  
ISTORINĖS DALIES, VAD. NAUJAMIESČIU (33653) TERITORIJOS, VILNIAUS M. SAV.,  
VILNIAUS M., A. GOŠTAUTO G. 11, ŽVALGOMŪJŲ ARCHEOLOGINIŲ TYRIMŲ  
**PAŽYMA**  
2023-06-01

VĮ „Turto bankas“ užsakyму VŠĮ „Akiračiai“ atlikto žvalgomuosius archeologinius tyrimus Vilniaus Lukiškių totorių senųjų kapinių vietos (23128) ir Vilniaus miesto istorinės dalies, vad. Naujamiesčiu (33653) teritorijoje, sklype adresu A. Goštauto g. 11 (tyrimų vadovė – Irmina Kaminskaitė, tyrimų grupės nariai – Augustinas Bernotas, Algirdas Kalinauskas, Kęstutis Peseckas). Sklype planuojama atnaujinti dabartinius mokslo paskirties instituto pastatus, todėl prieš vykdant projektavimo darbus buvo atliekami žvalgomieji archeologiniai tyrimai, kurių tikslas – nustatyti archeologinio sluoksnio ir kapų išlikimą bei paplitimą, stratigrafiją, chronologiją ir įvertinti tolimesnių archeologinių tyrimų reikalingumą ir pobūdį. Sklype iš viso ištirtos 5 perkastos, viso 55 m<sup>2</sup> plotas.

**Perkasa nr. 1** (15 m<sup>2</sup>) tirta senųjų kapinių ŠV dalyje, orientuota lygiagrečiai stovėjusios mečetės ŠŠR-PPV kryptimi (1 pav.). Nukalus velėnos ir supiltinio smėlio ir žvyro su statybinėmis griuvenomis sluoksnį, apie 40 cm (P perkastos dalyje) ir apie 70 cm (Š perkastos dalyje) gylyje perkasoje atsidenė maišytas tamsiai pilko smėlio sluoksnis su XVI a. pb.–XX a. pr. datuojamais radiniais. Šiame sluoksnyje aptikti palaidojimai. Atsižvelgiant į dalies palaikų padėtį perkasa išplėsta Š ir V kryptimis (4, 5 pav.).

*Kapas nr. 1.* Kapas fiksuotas V perkastos sienelėje, 60–70 cm gylyje. Mirusysis orientuotas galva į V, galvūgalyje fiksuotas stambus (40x50 cm dydžio) akmuo. Kapo viršus apdėtas nedideliais (5x10 cm dydžio) akmenėliais (3 pav.). 160 cm gylyje aptikti mirusiojo palaikai. Mirusysis palaidotas suriestoje padėtyje, ant dešiniojo šono. Suriesta padėtimi pagal totorių papročius buvo laidojami stipriai sužeisti, tokia padėtimi suvyniojant juos į drobę.

*Kapas nr. 2.* Kapas fiksuotas V perkastos sienelėje, 70-80 cm gylyje. Mirusysis orientuotas galva į V, galvūgalyje fiksuotas stambus (40–50 cm) dydžio akmuo. Kapo viršus apdėtas mažesniais (5x10 cm dydžio) akmenėliais. 160 cm gylyje aptikti mirusiojo palaikai. Mirusysis palaidotas ištiestoje padėtyje, galva pasukta į P pusę.

*Kapas nr. 3.* Kapas fiksuotas V perkastos sienelėje, 70-80 cm gylyje. Mirusysis orientuotas galva į V, galvūgalyje fiksuotas nedidelis 20–30 cm dydžio akmuo. Kapo viršus apdėtas (5x10 cm dydžio) akmenėliais. 160 cm gylyje aptikti mirusiojo palaikai. Mirusysis palaidotas ištiestoje padėtyje, galva pasukta į P pusę.

*Kapas nr. 4.* Kapas fiksuotas Š perkasos sienelėje, 70-80 cm gylyje. Mirusysis orientuotas galva į V, galvūgalyje fiksuotas nedidelis 20–30cm dydžio akmuo. Kapo viršus apdėtas mažesniais (5x10 cm dydžio) akmenėliais. 150 cm gylyje aptikti mirusiojo palaikai. Mirusysis palaidotas ištiestoje padėtyje, galva pasukta į P pusę.

*Kapas nr. 5* fiksuotas pačiame PV perkasos kampe. Pagal atidengtų palaikų padėtį panašu, jog kapo orientacija šiek tiek skiriasi nuo likusiųjų. Mirusysis orientuotas galva į ŠV pusę. Kadangi į perkasą pateko tik nedidelė kapo dalis, išplėtimas nedarytas ir kapas toliau nebetirtas.

R perkasos sienelėje 110–150 cm gylyje fiksuoti dar 4 individų palaikai (7 pav.). Kadangi sienelėje aptikti tik kaukolių momenkauliai, perkasa į R pusę nebeplėsta. Tarp kapų (~90–100 cm gylyje) ir po palaidojimais (~170–190 cm gylyje) fiksuotas įžemis – gelsvas ir rusvas smėlis bei žvyras – aliuvis.

**Perkasa nr. 2** (10 m<sup>2</sup>) tirta PV sklypo dalyje, orientuota VŠV-RPR kryptimi. R perkasos dalyje iškart po velėna aptiktas turimuose inžineriniuose planuose nepažymėtas šulinys. Visoje perkasoje vyravo supiltinis griuvenų sluoksnis. Apie 200 cm gylyje centrinėje perkasos dalyje pasiektas gelsvo smėlio sluoksnis - įžemis. V perkasos dalyje fiksuotas vėlyvas perkasimas, nusitęsiantis per visą perkasos gylį, su gausiomis statybinėmis griuvenomis ir pavieniais XVII–XX a. radiniais (8 pav.). Vėlyvieji perkasimai toliau netirti, kadangi bet koks egzistavęs archeologinis sluoksnis buvo sunaikintas statybų metu 1968 m.

**Perkasa nr. 3** (10 m<sup>2</sup>) tirta ŠR sklypo dalyje, orientuota VŠV-RPR kryptimi. P perkasos dalyje 100 cm gylyje aptikti geležiniai šulinio? griaučiai, kurie taip pat nebuvo pažymėti turimuose inžineriniuose planuose. Visoje perkasoje tęsėsi stambių griuvenų sluoksnis, todėl nuo 180 cm gylio prie šio šulinio padarytas laiptas ir toliau gilintasis tik V ir R perkasos kampuose. V perkasos kampe vėlyvas perkasimas, nusitęsiantis per visą perkasos gylį, su gausiomis statybinėmis griuvenomis iškastas iki 320 cm gylio, įžemis nepasiektas. R perkasos dalyje rusvo žvyro įžemis pasiektas apie 230 cm gylyje (9 pav.). Griuvenų sluoksnyje aptikta pavienių XVII–XX a. radinių.

**Perkasa nr. 4** (10 m<sup>2</sup>) tirta R buvusių totorių kapinių dalyje, orientuota VŠV-RPR kryptimi. Visoje perkasoje vyravo stambių griuvenų sluoksnis. P sienelėje 40 cm gylyje aptikta betoninė kamera, einanti V-R kryptimi. Ištyrus perkasą iki 190 cm gylio griuvo dalis Š perkasos sienelės. Pašalinus nugriuvusias žemes nuspręsta gilinti perkasą tik R kampe. 200 cm gylyje fiksuotas permaišytas rusvas žvyras su XX–XXI a. statybinėmis griuvenomis, įžemis nepasiektas (10 pav.). Toliau perkasa netirta dėl grunto nestabilumo bei fakto, kad archeologinis sluoksnis čia taip pat sunaikintas statybų metu 1968 m. Griuvenų sluoksnyje aptikta pavienių XX–XXI a. radinių.

**Perkasa nr. 5** (10 m<sup>2</sup>) tirta į V nuo buvusių totorių kapinių, siekiant išsiaiškinti kapinių paplitimą ŠV kryptimi. Perkasa orientuota lygiagrečiai su perkasa nr. 1, ŠŠR-PPV kryptimi. P perkasos dalyje iki pat įžemio fiksuotas XX a. perkasimas su statybinėmis griuvenomis. Likusioje perkasos dalyje po velėna iki 60 cm gylio fiksuotas supiltinis smėlio ir žvyro sluoksnis su XX a. radiniais. Po juo fiksuotas 20–30 cm storio nestratifikuotas, persimaišęs tamsiai pilko smėlio kultūrinis sluoksnis su XVII–XX a. pr. archeologiniais radiniais. Po šiuo sluoksniu vidurinėje perkasos dalyje 100 cm gylyje

pasiektas įžemis – balkšvas smėlis. Š perkasos dalyje 140-150 cm gylyje pasiektas rusvas smėlis su žvyru – įžemis (11–13 pav.).

### **Ankstesnių tyrimų rezultatai**

2020 m. A. Goštauto g. 12 sklype D. Kontrimas ištyrė 4 m<sup>2</sup> šurfa (1pav.). Iki 2,8 m gylio fiksuotas piltinis XX a. sluoksnis, įžemis nepasiektas.<sup>1</sup>

2016 m. Mečetės gatvėje, ties pastatu Nr. 9, V. Muralis žvalgė 14 m<sup>2</sup> iškasą (1 pav.). Fiksuoti piltiniai XX a. II pusės sluoksniai su pavieniais to laikotarpio šiukšlėmis, akmenimis, plytgaliais bei kitomis XX a. statybinėmis griuvenomis. Vertingų sluoksnių, struktūrų ar radinių neaptikta. Įžemis pasiektas maždaug 2,50 m gylyje.<sup>2</sup>

2014 m. P. Vutkin sklype A. Goštauto g. 12A atliko archeologinius žvalgymus (1 pav.). Žvalgytas ~1600 m<sup>2</sup> plotas, fiksuotas XX a. datuojamas kultūrinis sluoksnis<sup>3</sup>.

Tais pačiais 2014 m. S. Rutkovski žvalgė vandens tinklų tranšėją, kuri ėjo nuo Lukiškių g. 9 esančio pastato centrinės dalies, pietinės sienos link Gynėjų gatvės sankryžos, palei A. Goštauto g. 12A pietinį korpusą (1 pav.). Iš viso žvalgyta 10 m ilgio ir 1,5 m pločio tranšėja (viso 15 m<sup>2</sup>). Archeologiškai vertingų sluoksnių ar radinių neaptikta, įžemis – geltonas smėlis pasiektas 1,2 m gylyje<sup>4</sup>.

### **Išvados**

Tiriamos sklypo vietoje, Vilniaus m., A. Goštauto g. 11, iširtos 5 perkasos. Iš viso iširtas 55 m<sup>2</sup> plotas. Perkasoje nr. 1 ir nr. 5 fiksuotas 20–50 cm storio tamsiai pilko smėlio kultūrinis sluoksnis su XVI a. pb.–XX a. pr. radiniais. Šiame sluoksnyje perkasoje nr. 1 užfiksuoti 9 palaidojimai. Pilnai atidengti ir iširti 4 kapai. Visi kapai išdėstyti tvarkingomis eilėmis. Mirusieji orientuoti galvomis į V ir ŠV. Mirusieji palaidoti be įkapių. Pagal sluoksnyje aptiktus radinius kapai galėjo būti įrengti XIX–XX a. pr. Šiame sluoksnyje aptiktas gausus kiekis buitinės keramikos, datuojamos nuo XVI a., rodo, jog teritorijoje ūkinė veikla buvo aktyviai vykdoma dar iki kapinių įrengimo. Totorių bendruomenei nusprendus perlaidoti palaikus, osteologinė medžiaga perduota antropologiniams tyrimams.

---

<sup>1</sup>Kontrimas D. 2021. Vilniaus senamiesčio (16073) vizualinės apsaugos pozonyje, Vilniaus m. sav., Vilniaus m., A. Goštauto g. 12, 2020 metais atliktų žvalgomųjų archeologinių tyrimų ataskaita. Vilnius. Lietuvos istorijos instituto rankraštynas, f. 1, b. 9978.

<sup>2</sup>Muralis V. 2017. Vilniaus senojo miesto vietos su priemiesčiais (25504), Vilniaus senamiesčio (16073) apsaugos zonos, Vilniaus miesto istorinių dalių vad. Naujamiesčiu (33653), Žvėrynu (33652) ir Antakalniu (16076) bei Šnipiškių dalyse, vad. Skansenu (12599) ir Piromontu (33608) archeologinių žvalgymų, vandentiekio avarijų likvidavimo vietoje: Kauno g. 1A, Mečetės g. 9, Pylimo g. 21, 2016-2017 m. ataskaita. Vilnius. Lietuvos istorijos instituto rankraštynas, f. 1, b. 7856.

<sup>3</sup>Vutkin P. 2014. Vilniaus senojo miesto vietos su priemiesčiais (25504), Vilniaus miesto istorinių dalių, vad. Naujamiesčiu (33653), Žvėrynu (33652) ir Antakalniu (16076) bei Šnipiškių dalių, vad. Skansenu (12599) ir Piromontu (33608) archeologinių žvalgymų 2014-2015 metais ataskaita, Vilnius. Lietuvos istorijos instituto rankraštynas, f. 1, b. 7136/1.

<sup>4</sup>Rutkovski S. 2015. Vilniaus senojo miesto vietos su priemiesčiais (25504), Vilniaus senamiesčio (16073) apsaugos zonos, Vilniaus miesto istorinių dalių, vad. Naujamiesčiu (33653), Žvėrynu (33652) ir Antakalniu (16076) bei Šnipiškių dalių, vad. Skansenu (12599) ir Piromontu (33608), 2014-2015 m. archeologinių žvalgymų ataskaita. Vilnius. Lietuvos istorijos instituto rankraštynas, f. 1, b. 7284.

Kultūrinis sluoksnis su XVI a. pb.–XX a. radiniais geriau išlikęs sklypo centrinėje dalyje esančiame skvere, čia jis aptinkamas 40–60 cm gylyje. Kitose tirtose sklypo dalyse, perkasose nr. 2–4, išlikusio archeologiškai vertingo kultūrinio sluoksnio neaptikta.

### **Paveldosauginės rekomendacijos**

Atsižvelgiant į šių ir anksčiau vykdytų archeologinių tyrimų rezultatus, esamus statinius, inžinerinių tinklų planą ir realiąją Totorių kapinių teritoriją, A. Goštauto g. 11 sklypui siūlomas archeologinių tyrimų pobūdis (1, 2 pav.):

1. Detaliųjų tyrimų zona – buvusių kapinių ribose, centrinėje dalyje esančiame skvere ir sklypo vidiniame kieme, kuris mažiausiai paveiktas XX-XXI a. perkasimų. Čia aptikti palaidojimai ir kultūrinis sluoksnis su XVI a. pb.–XX a. radiniais, todėl žemės judinimo darbų vietose nuo 40 cm gylio ateityje rekomenduotinas archeologinių tyrimų pobūdis – detalieji archeologiniai tyrimai. Šioje zonoje geologiniai gręžiniai galimi tik ištirtų perkasų vietose.
2. Archeologinių žvalgymų zona – likusioje sklypo dalyje, aplink detaliųjų tyrimų zoną, žemės judinimo darbų vietose nuo 40 cm gylio ateityje rekomenduotinas archeologinių tyrimų pobūdis – archeologiniai žvalgymai. Detalieji tyrimai netikslingi, nes teritorija XX a. tankiai užstatyta, šiose vietose gausu inžinerinių komunikacijų ir XX-XXI a. perkasimų. Tiek 2023 m., tiek ankstesnių 2020, 2016 m. ar 2014 m. archeologinių tyrimų metu fiksuoti technogeniniai XX a. sluoksniai, todėl išlikusių kapų ar archeologiškai vertingo kultūrinio sluoksnio aptikimo tikimybė nedidelė. Šioje zonoje geologiniai gręžiniai galimi be papildomų archeologinių tyrimų.
3. Jei atliekant statybos ar kitokius darbus aptinkama archeologinių radinių ar nekilnojamojo daikto vertingųjų savybių, valdytojai ar darbus atliekantys asmenys apie tai privalo pranešti savivaldybės paveldosaugos padaliniiui, o šis informuoja Departamentą. Departamentas gali sustabdyti darbus 15 dienų (pagal Lietuvos Respublikos nekilnojamųjų kultūros vertybių apsaugos įstatymo 9 straipsnio 3 punktą).

### **Priedai:**

**1 priedas.** Archeologinių tyrimų planai ir nuotraukos

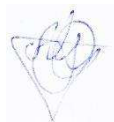
Irmina Kaminskaitė



Augustinas Bernotas



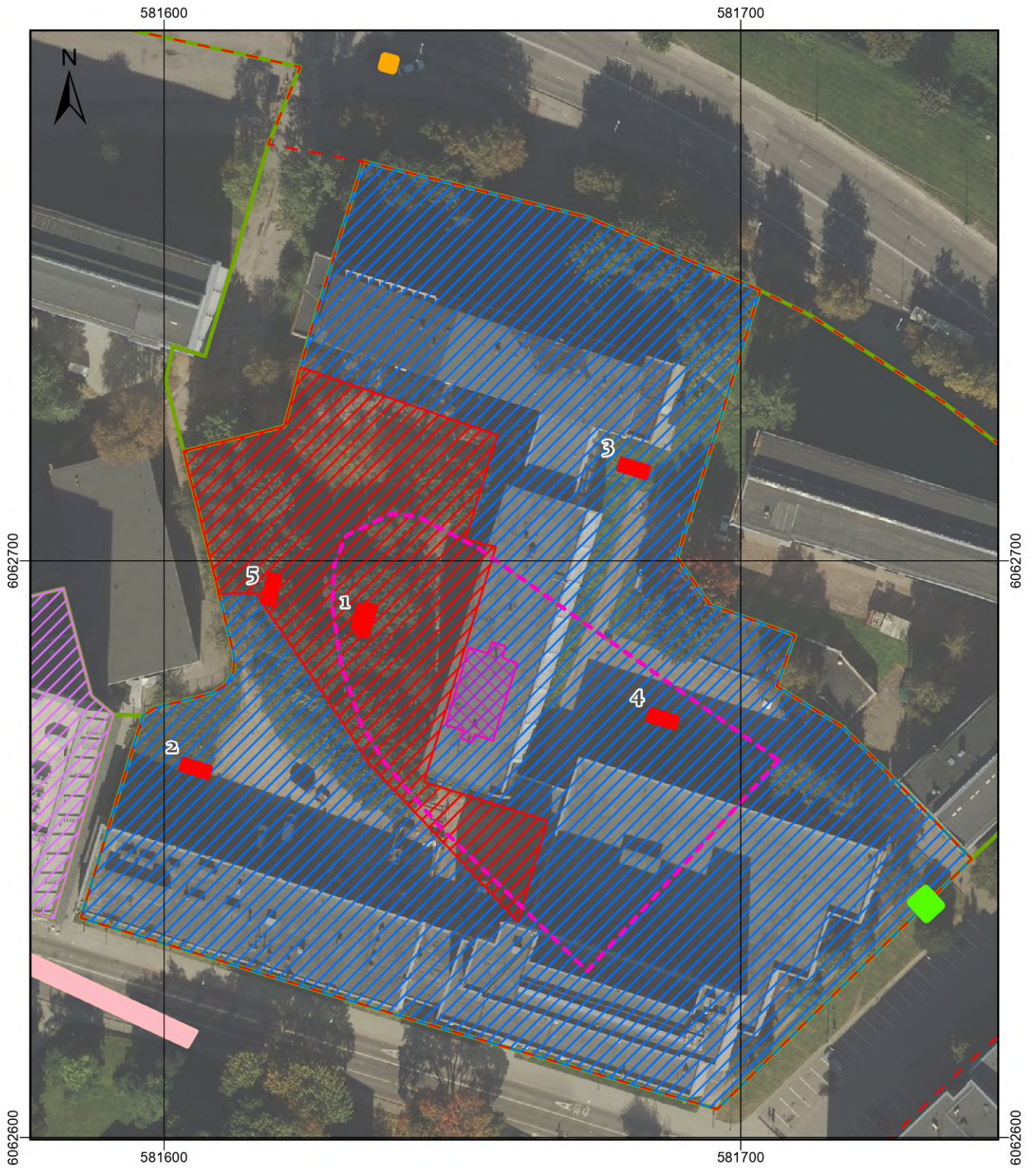
Algirdas Kalinauskas



Kęstutis Peseckas







- |                                     |                                     |                                   |
|-------------------------------------|-------------------------------------|-----------------------------------|
| KVR saugoma teritorija (u.k. 23128) | Spėjama mečetės vieta               | 2016 m. V. Muralio tyrimų vieta   |
| Sklypo ribos                        | Siūloma detaliųjų tyrimų zona       | 2014 m. S. Rutkovski tyrimų vieta |
| Iširtos perkastos                   | Siūloma archeologinių žvalgymų zona | 2014 m. P. Vutkin tyrimų vieta    |
| Totorių senųjų kapinių ribos        | 2020 m. D. Kontrimo tyrimų vieta    |                                   |

1 pav. Archeologinių tyrimų zonos (M 1:1000)





2 pav. Inžinerinių tinklų planas (M 1:1000)





3 pav. Kapo nr. 1 pjūvis



4 pav. Perkasoje nr. 1 aptikti palaidojimai



5 pav. Perkasoje nr. 1 aptikti palaidojimai



6 pav. Perkaso nr. 1 V sienelē



7 pav. Perkaso nr. 1 R sienelē



8 pav. Perkasa nr. 2 iš V



9 pav. Perkaso nr. 3 iš Š



10 pav. Perkasa nr. 4 iš P





11 pav. Perkasa nr. 5 iš V



12 pav. Perkasa nr. 5 iš P



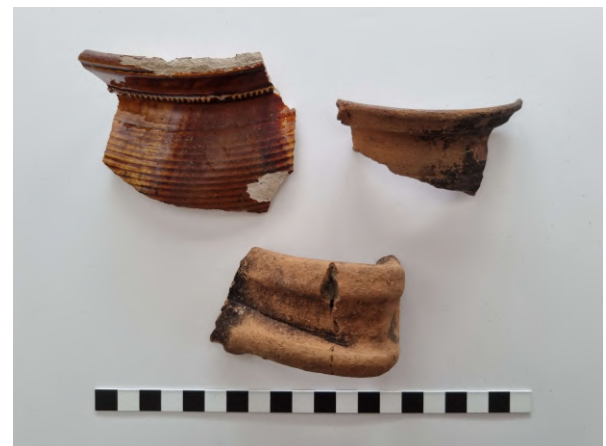
13 pav. Perkasa nr. 5 iš R



14 pav. Perkastos nr. 1 radiniai



15 pav. Perkastos nr. 1 radiniai



16 pav. Perkastos nr. 1 radiniai



17 pav. Perkastos nr. 1 radiniai



18 pav. Perkastos nr. 1 radiniai



**DETALŪS METADUOMENYS**

<b>Dokumento sudarytojas (-ai)</b>	Kultūros paveldo departamentas prie Kultūros ministerijos 188692688, Šnipiškių g. 3, LT-09309 Vilnius
<b>Dokumento pavadinimas (antraštė)</b>	Kaminskaitė I. 2023 Vilnius Goštauto g. 11 pažyma (pataisyta)
<b>Dokumento registracijos data ir numeris</b>	2023-06-14 Nr. (12.30-V E)2V-1530
<b>Dokumento gavimo data ir dokumento gavimo registracijos numeris</b>	–
<b>Dokumento specifikacijos identifikavimo žymuo</b>	ADOC-V1.0
<b>Parašo paskirtis</b>	Pasirašymas
<b>Parašą sukūrusio asmens vardas, pavardė ir pareigos</b>	Ramunė Valančiūtė, Vyriausiasis specialistas, Vilniaus teritorinis skyrius
<b>Sertifikatas išduotas</b>	RAMUNĖ VALANČIŪTĖ LT
<b>Parašo sukūrimo data ir laikas</b>	2023-06-14 10:37:16 (GMT+03:00)
<b>Parašo formatas</b>	XAdES-T
<b>Laiko žymoje nurodytas laikas</b>	2023-06-14 10:37:32 (GMT+03:00)
<b>Informacija apie sertifikavimo paslaugų teikėją</b>	EID-SK 2016, AS Sertifitseerimiskeskus EE
<b>Sertifikato galiojimo laikas</b>	2019-06-02 12:20:25 – 2024-05-31 23:59:59
<b>Informacija apie būdus, naudotus metaduomenų vientisumui užtikrinti</b>	"Registravimas" paskirties metaduomenų vientisumas užtikrintas naudojant "RCSC IssuingCA, VI Registru centras - i.k. 124110246 LT" išduotą sertifikatą "DBSIS, Informatikos ir ryšių departamentas prie Lietuvos Respublikos vidaus reikalų ministerijos, i.k.188774822 LT", sertifikatas galioja nuo 2022-05-19 16:48:06 iki 2025-05-18 16:48:06
<b>Pagrindinio dokumento priedų skaičius</b>	–
<b>Pagrindinio dokumento pridedamų dokumentų skaičius</b>	–
<b>Priedamo dokumento sudarytojas (-ai)</b>	–
<b>Priedamo dokumento pavadinimas (antraštė)</b>	–
<b>Priedamo dokumento registracijos data ir numeris</b>	–
<b>Programinės įrangos, kuria naudojantis sudarytas elektroninis dokumentas, pavadinimas</b>	DBSIS, versija 3.5.72.2
<b>Informacija apie elektroninio dokumento ir elektroninio (-ių) parašo (-ų) tikrinimą (tikrinimo data)</b>	Atitinka specifikacijos keliamus reikalavimus. Visi dokumente esantys elektroniniai parašai galioja (2023-06-14 11:06:35)
<b>Paieškos nuoroda</b>	–
<b>Papildomi metaduomenys</b>	Nuorašą suformavo 2023-06-14 11:06:35 DBSIS